

1 KIRJANPITOKALASTUS

- 1.1. Menetelmät
- 1.2. Tulosten tulkintaa vaikeuttavat tekijät
- 1.3. Kalastus
- 1.4. Yksikkösaaliit
 - 1.4.1. Siika
 - 1.4.2. Taimen
 - 1.4.3. Hauki
 - 1.4.4. Made
 - 1.4.5. Lahna
 - 1.4.6. Kuha
 - 1.4.7. Muikku
 - 1.4.8. Istutukset

2 TULOSTEN TARKASTELU

LIITTEET

Liite 1. Kalojen istutukset Näsijärvellä vv. 1989-2005

Liite 2. Eri lajien yksikkösaaliit Koljonselällä ja Vankavedellä vv. 1989-2005

1 KIRJANPITOKALASTUS

1.1. *Menetelmät*

Saaliskirjanpidon käyttö kalakantojen tilan arvioinnissa perustuu kirjanpidosta laskettavien yksikkösaaliiden seurantaan. Yksikkösaaliilla tarkoitetaan esim. verkkokalastuksessa grammamäärää kokonaissaalista tai tiettyä lajia kohti, joka saadaan yhdellä verkolla yhden pyyntivuorokauden aikana. Se kuvaa kalakantojen tilaa ja muutoksia parhaimmin, kun saaliskirjanpidon aikana pyydystettävyys (kalastustavat + pyydysten tehokkuus) pysyy mahdollisimman samankaltaisena vuodesta toiseen. Edustavuutta lisää kirjanpitokalastajien vähäinen vaihtuvuus pitkällä aikavälillä.

Yksikkösaaliita on tarkasteltu pääasiassa 40 mm:n ja 41-60 mm silmäkokoisten verkkojen osalta, mitkä ovat olleet käytetyimmät pyydystyypit kirjanpitokalastuksessa. Niiden avulla on ollut mahdollista seurata kalakantojen kehitystä ja muutoksia pidemmällä aikavälillä.

1.2. *Tulosten tulkintaa vaikeuttavat tekijät*

Yksikkösaaliiden muutokset eivät aina seuraa kalakantojen muutoksia, vaan myös monet pyyntiin ja –tapoihin vaikuttavat tekijät ovat usein niiden takana. Kokeneet saaliskirjanpitäjät kalastavat yleensä samoilla alueilla ja samantyyppisillä pyydyksillä vuodesta toiseen. Aloittelevalla kalastajalla pyyntitavat muuttuvat herkemmin.

Vuodet ovat sääolosuhteiltaan erilaisia. Kalojen liikkeet ovat erilaisia ja saalismäärät vaihtelevat. Pyydykset likaantuvat vaihtelevasti vuosittain. Jään päältä tapahtuvan kalastuskauden kuten myös nk. rospuuttokauden pituus vaihtelee. Säätekijät vaikuttavat ratkaisevasti saaliskirjanpitäjän pyyntiponnistukseen.

Verkkokalastuksessa saaliin runsauteen vaikuttavat edellä mainittujen tekijöiden lisäksi pyydysten ominaisuudet. Verkkojen puohteus (löysyys), korkeus ja havaslangan vahvuus vaikuttavat pyyntitehoon useimpien kalalajien kohdalla. Ohutlankainen verkko pyytää hyvin siikaa ja kuhaa, kun taas vahvalankaiseen pyydykseen tarttuu paremmin voimakkaat kalat kuten taimen ja hauki. Tietyn kalalajin pyyntiin kohdistuva kalastus ei anna riittävää kokonaiskuvaa koko kalakannan kehityksestä.

1.3. Kalastus

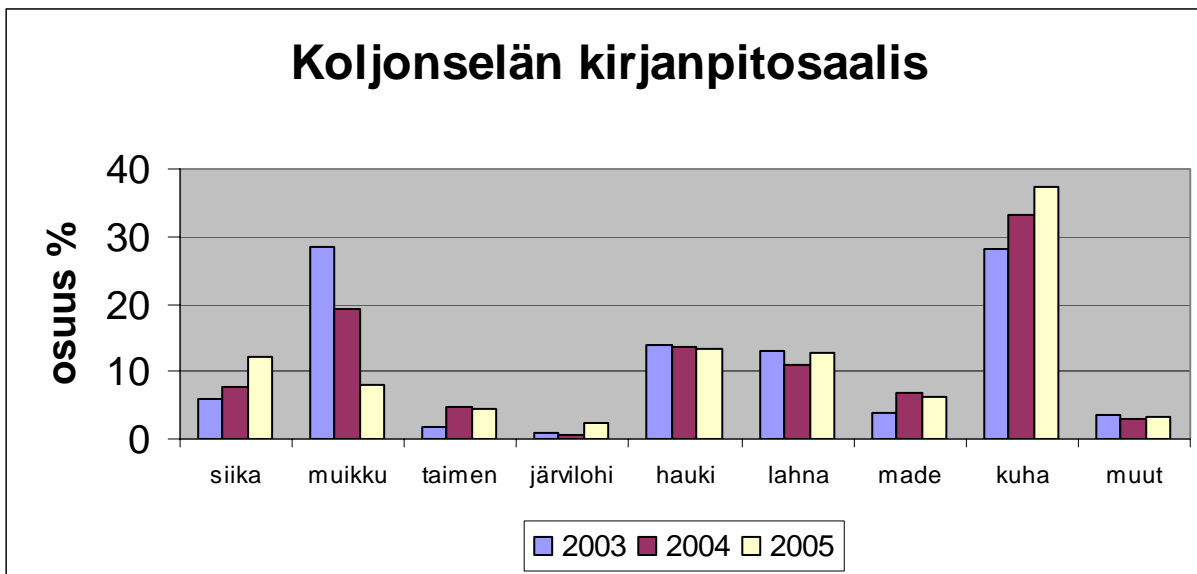
Kalastusalueen saaliskirjanpitäjien määrä on vaihdellut vuosituhaten alun aikana etenkin Koljonselällä. Vuodesta 1994 lähtien Koljonselällä on toiminut 7-8 kirjanpitäjää ja Vankavedellä neljä. Vankavedellä määrä on vähentynyt kolmeen, joista kaksi on ollut mukana alkuvuosista lähtien. Koljonselällä määrä laski vuonna 2001 neljään yhden ollessa mukana jo alkuaikoina. Määrä nousi ennalleen vuonna 2002 ja uusia kalastajia tuli mukaan kolme (Taulukko 1).

Taulukko 1. Kalastusalueen saaliskirjanpitäjät vv. 1992-2005 (tummennettu Vankavesi)
KP = kirjanpitäjä

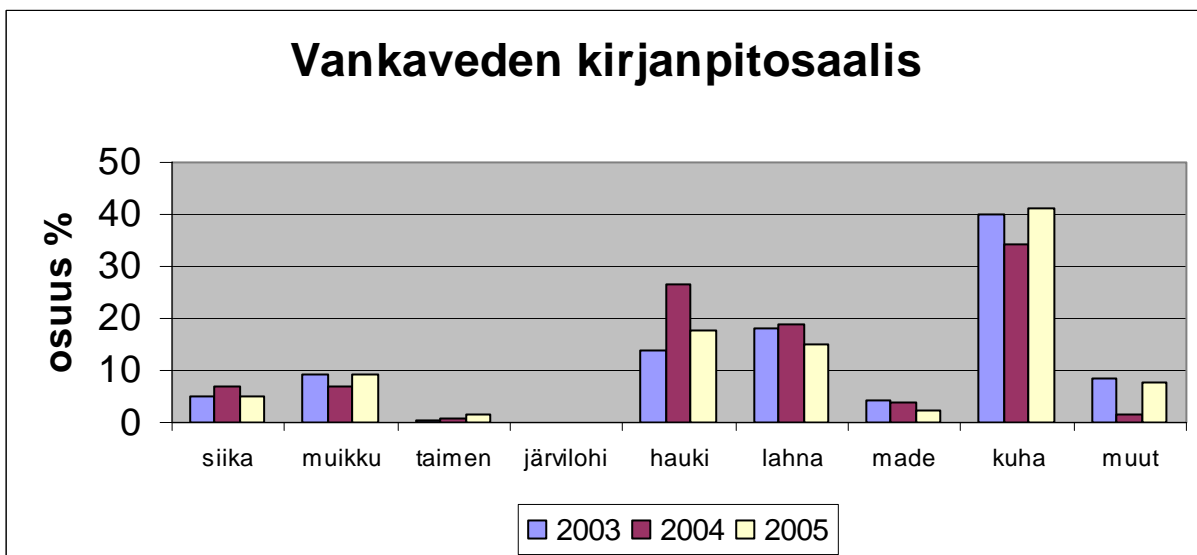
| KP | 1992 | 1993 | 1994 | 1995 | 1996 | 1997 | 1998 | 1999 | 2000 | 2001 | 2002 | 2003 | 2004 | 2005 |
|----|------|------|------|------|------|------|------|------|------|------|------|------|------|------|
| A | x | x | x | x | x | x | x | x | x | | | | | |
| B | x | x | x | x | x | x | x | x | x | x | x | x | x | x |
| C | | | x | x | x | x | | | | | | | | |
| D | x | x | x | | | | | | | | | | | |
| E | | | x | x | x | x | x | x | | | | | | |
| F | | | x | x | x | x | x | x | x | | | | | |
| G | | | x | x | x | x | x | x | x | | | | | |
| H | | | | x | x | x | | | | | | | | |
| I | | | | x | x | x | x | x | x | | x | | | |
| J | | | | | | | x | x | x | x | x | x | x | x |
| K | | | | | | | x | x | x | x | x | x | x | x |
| L | | | | | | | | | | x | x | x | x | x |
| M | | | | | | | | | | | x | x | x | x |
| N | | | | | | | | | | | x | x | x | x |
| O | | | | | | | | | | | x | x | x | |
| A | x | x | x | x | x | x | x | x | x | x | x | x | x | x |
| B | x | x | x | x | x | x | x | x | x | x | x | | x | x |
| C | | | x | x | x | x | x | x | | | | | | |
| D | | | x | x | x | x | x | x | x | x | | | | |
| E | | | | | | | | | | | x | x | x | x |

Koljonselällä hauki, lahna ja kuha olivat edelleen merkittävimmät saaliskalat kirjanpitokalastajien pyynnissä (Kuva 1.) Kuha on merkittävin saaliskala ja sen osuus on Koljonselällä edelleen kasvanut. Siian osuus on hiljalleen kohentunut, vaikka 40 mm silmäkokoisten verkkojen käyttö on vähentynyt (Taulukko 2.). Taimenen ja järvilohen osuudet verkkokalastussaaliissa ovat istutusmääriin nähden edelleen verrattain pieniä.

Vankaveden saaliskirjanpitäjät ovat saaneet saaliikseen eniten haukea, kuhaa, ja muikkua. Lahnan osuus on viime vuosina ollut laskusuuntainen ja made käy pyydykseen edelleen tasaisesti. Siian suhteellisen vähäiseen osuuteen vaikuttaa niin ikään sen pyyntiin soveltuvien silmäkokojen vähäinen käyttö. Taimenta ja järvilohtha saadaan erittäin harvoin.



Kuva 1. Koljonselän saaliskirjanpitäjien tärkeimmät saalisajit (%) vv. 2003-05.



Kuva 2. Vankaveden saaliskirjanpitäjien tärkeimmät saalisajit (%) vv. 2003-05.

Kummallakin alueella käytetyimpien verkkojen silmäkoot olivat 45-60 mm:n välillä. Koljonselällä muikkuverkkojen pyydysvuorokaudet ovat lisääntyneet runsaaseen tuhanteen. Yli 60 mm silmäkokojen käyttö on siellä myös lisääntynyt kun vastaavasti 27-40 mm:n silmäkokoja ei juuri enää käytetä. Vankavedellä yli 60 mm:n silmäkokoja on käytetty kutakuinkin Koljonselän tavoin, mutta 27-40 mm silmäkokojen tilastoa ei voitu enää vuoden 2005 osalta tehdä.

Taulukko 2. Kirjanpitokalastuksen kehittyminen Koljonselällä ja Vankavedellä vv. 1993-2005

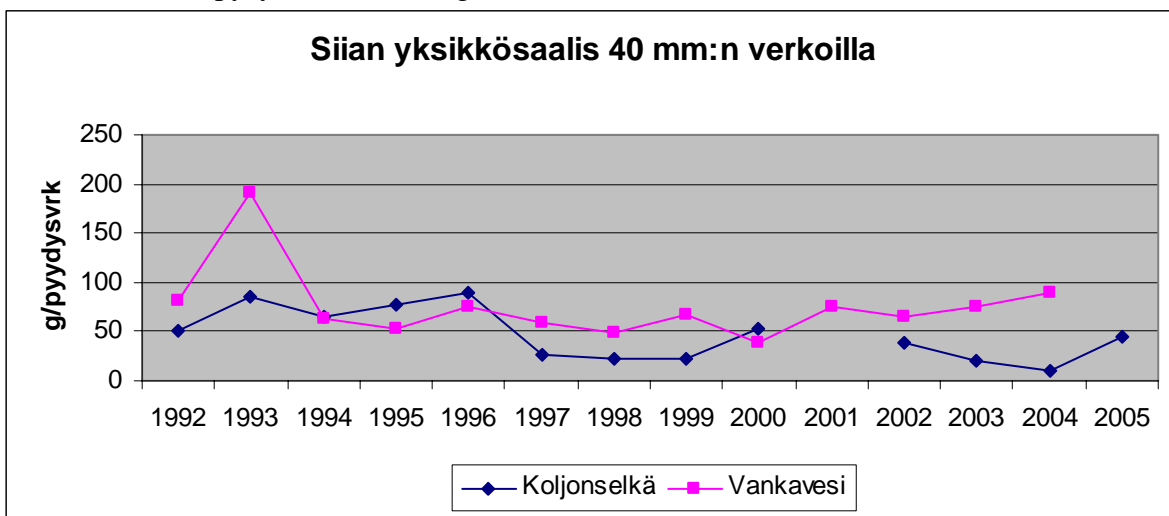
| KOLJONSELKÄ | 1993 | 1994 | 1995 | 1996 | 1997 | 1998 | 1999 | 2000 | 2001 | 2002 | 2003 | 2004 | 2005 |
|-------------------------|--------------------------|------|-------|-------|-------|-------|-------|-------|------|-------|-------|-------|-------|
| verkon silmäkoko | pyydysvuorokaudet | | | | | | | | | | | | |
| muikkuverkot | 57 | 112 | 56 | 32 | 63 | 129 | 63 | 122 | 214 | 704 | 880 | 1280 | 1058 |
| 27-40 mm | 1444 | 1128 | 2429 | 1686 | 1685 | 1373 | 527 | 1244 | 18 | 265 | 380 | 195 | 106 |
| 41-60 mm | 4380 | 6734 | 12865 | 16808 | 13875 | 17771 | 17482 | 11769 | 8773 | 12944 | 13141 | 16519 | 12342 |
| yli 60 mm | 103 | 175 | 351 | 244 | 321 | 417 | 320 | 197 | 27 | 72 | 899 | 775 | 850 |
| yhteensä | 5984 | 8149 | 15701 | 18770 | 15944 | 19690 | 18392 | 13332 | 9032 | 13985 | 15300 | 18769 | 14356 |
| | | | | | | | | | | | | | |
| VANKAVESI | 1993 | 1994 | 1995 | 1996 | 1997 | 1998 | 1999 | 2000 | 2001 | 2002 | 2003 | 2004 | 2005 |
| verkon silmäkoko | pyydysvuorokaudet | | | | | | | | | | | | |
| muikkuverkot | 166 | 265 | 576 | 524 | 326 | 323 | 292 | 316 | 211 | 354 | 245 | 222 | 286 |
| 27-40 mm | 274 | 698 | 1556 | 1517 | 1103 | 757 | 456 | 366 | 349 | 443 | 391 | 119 | 3 |
| 41-60 mm | 3342 | 3939 | 3850 | 5040 | 5205 | 5843 | 4446 | 2148 | 1705 | 2321 | 3106 | 3460 | 3124 |
| yli 60 mm | 369 | 162 | 568 | 519 | 516 | 413 | 372 | 246 | 67 | 196 | 780 | 779 | 550 |
| yhteensä | 4151 | 5064 | 6550 | 7600 | 7150 | 7336 | 5566 | 3076 | 2332 | 3314 | 4522 | 4580 | 3963 |

1.4. Yksikkösaaliit

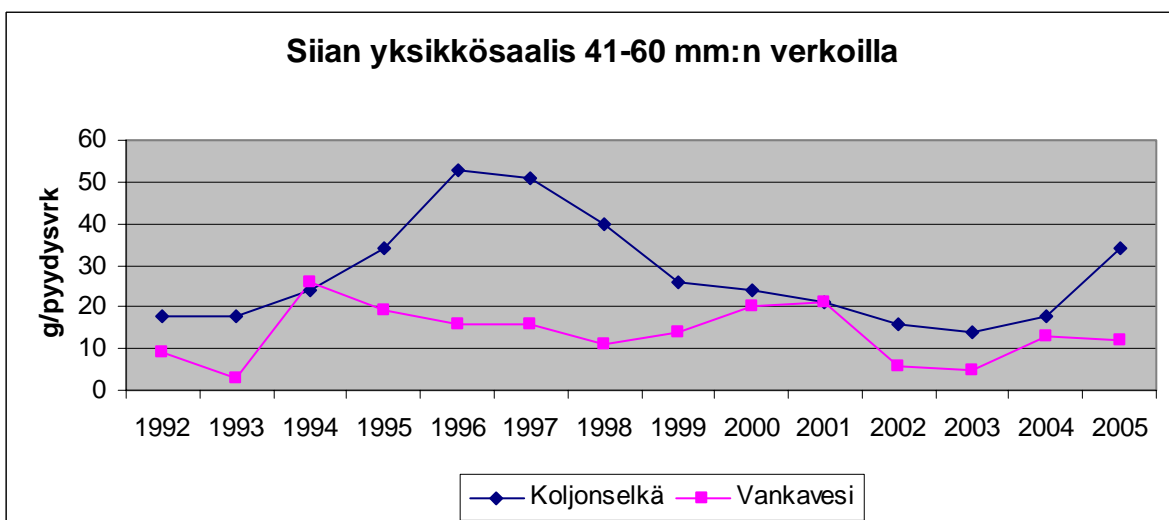
Yksikkösaaliita on tarkasteltu (kuvat 3-14. ja Liite 2.) tärkeimpien saalislajien osalta, joita ovat siika, taimen, hauki, lahna, made, kuha ja muikku. Yksikkösaaliita on kuvattu vuosittaisten arvojen vertailulla. Niille on ominaista suuretkin arvojen heilahtelut, joihin vaikuttavat kantojen muutosten ohella luvussa 1.2 mainitut tekijät. Monen lajin kohdalla on havaittavissa tasaista kehitystä.

1.4.1. Siika

Siian pyynti 40 mm:n verkoilla on viime vuosina vähentynyt kummallakin selkäalueella, ja vuoden 2005 yksikkösaalista ei voitu Vankavedellä laskea lainkaan. Vankavedellä yksikkösaalis oli vuoteen 2004 mennessä noussut lähelle 100 grammaa ja Koljonselällä vuonna 2005 lähes 50 grammaan. Harvemmillä verkoilla siian yksikkösaalis lähes kaksinkertaistui Koljonselällä vuonna 2005. Vankavedellä se pysytteli reilun 10 gramman tuntumassa.



Kuva 3. Siian yksikkösaaliit 40 mm silmäkokoisilla verkoilla vv. 1992-2005.

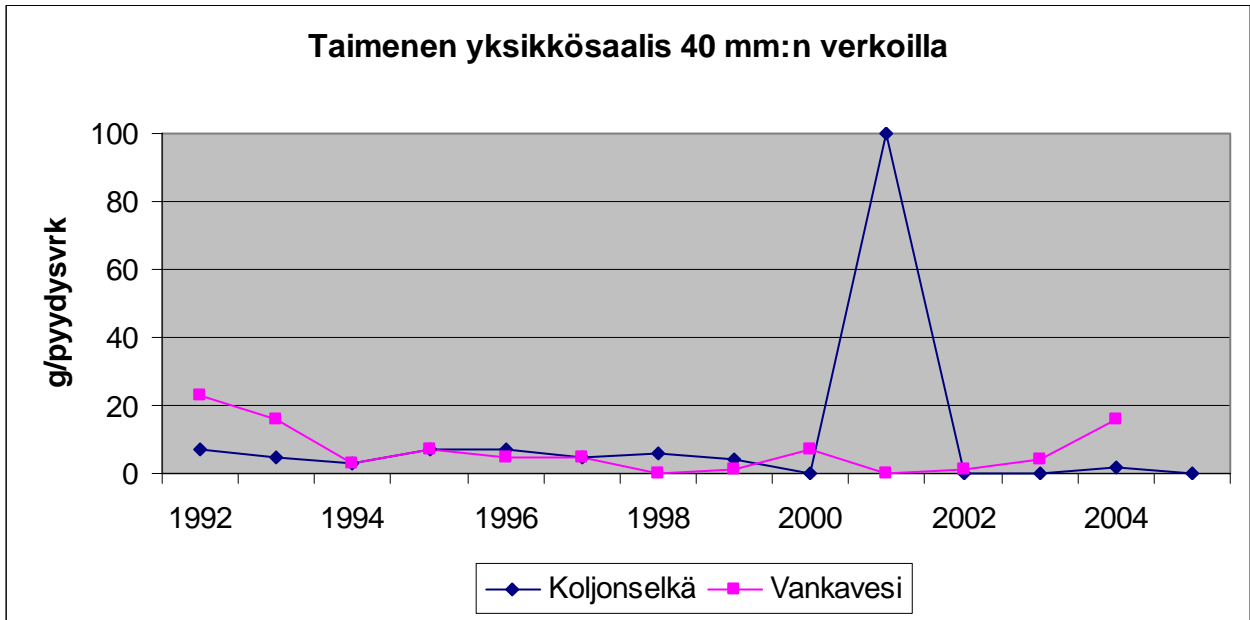


Kuva 4. Siian yksikkösaaliit 41-60 mm silmäkokoisilla verkoilla vv. 1992-2005.

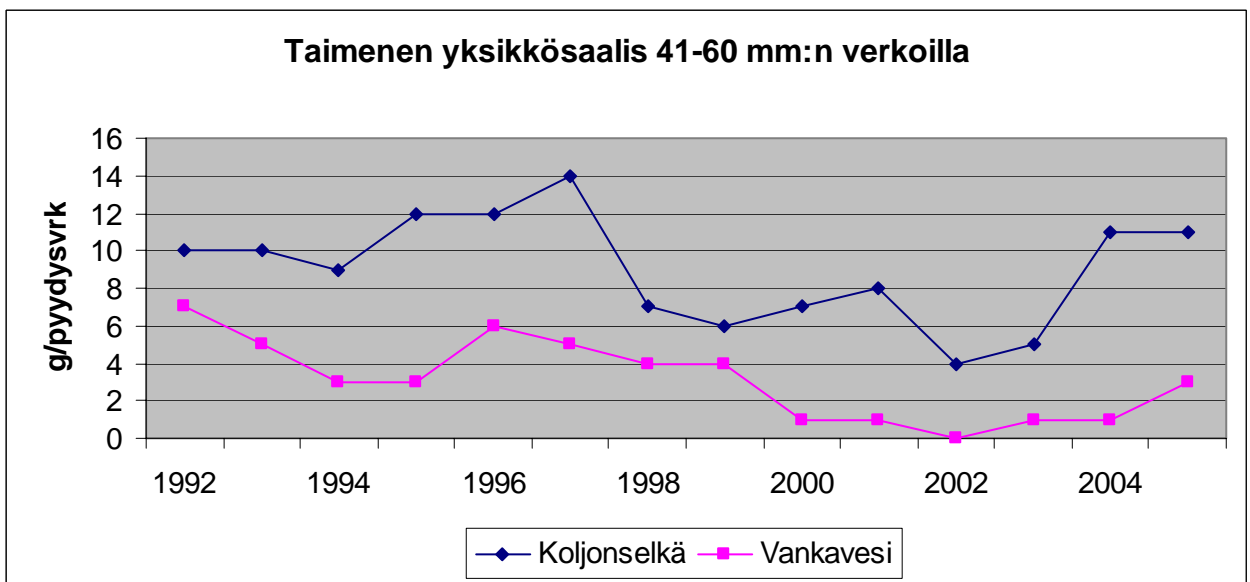
1.4.2. Taimen

Taimenen yksikkösaalis on pysynyt Koljonselällä alhaisena 40 mm:n verkoilla lukuun ottamatta vuoden 2001 vähäisestä pyydysvuorokausimäärästä johtunutta saalispiikkiä. Vankavedellä on saalis vuonna 2004 noussut ilmeisimmin vuoden 2003-2004 istutusten ansiosta (Kuva 17).

Koljonselällä vuonna 2003 suoritettu massiivisempi istutus näkyy siellä vuonna 2004 alkaneena 41-60 mm verkkojen yksikkösaaliin nousuna. Lievää nousua on näkyvissä myös Vankavedellä.



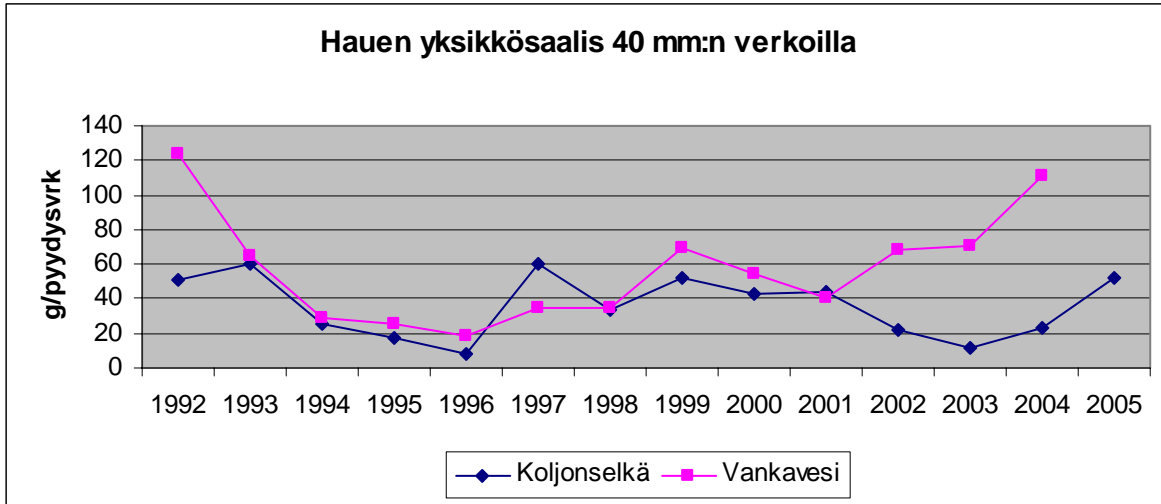
Kuva 5. Taimenen yksikkösaaliit 40 mm silmäkokoisilla verkoilla vv. 1992-2005.



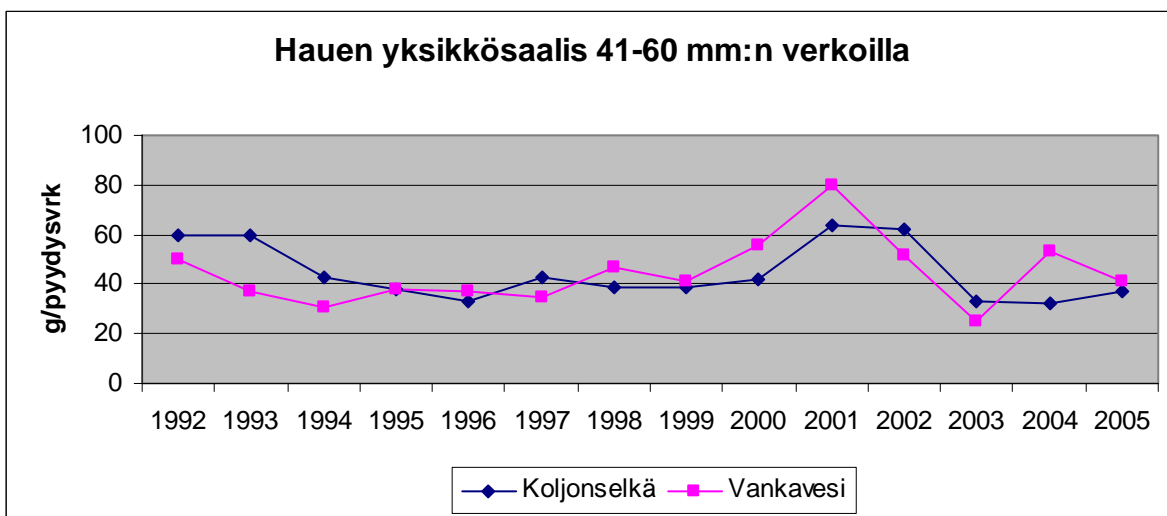
Kuva 6. Taimenen yksikkösaaliit 41-60 mm silmäkokoisilla verkoilla vv. 1992-2005.

1.4.3. Hauki

Hauen yksikkösaaliit 40 mm:n verkoilla ovat kääntyneet nousuun vuoden 2003 jälkeen kummallakin selkälueella. Harvempisilmäisten verkkojen kohdalla yksikkösaaliiden käyrät ovat kummallakin alueella kulkeneet lähes samaa linjaa vuosien saatossa ja päättyneet vuonna 2005 n. 40 gramman tasolle. Haukikantaa voidaan Näsijärvellä pitää hyvin vakaana.



Kuva 7. Hauen yksikkösaaliit 40 mm silmäkokoisilla verkoilla vv. 1992-2005.

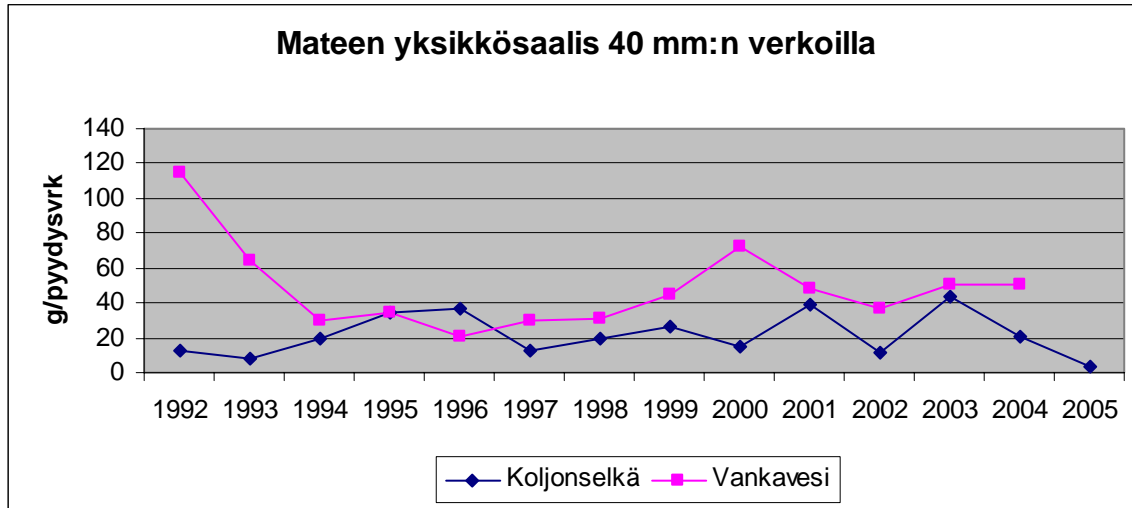


Kuva 8. Hauen yksikkösaaliit 41-60 mm silmäkokoisilla verkoilla vv. 1992-2005

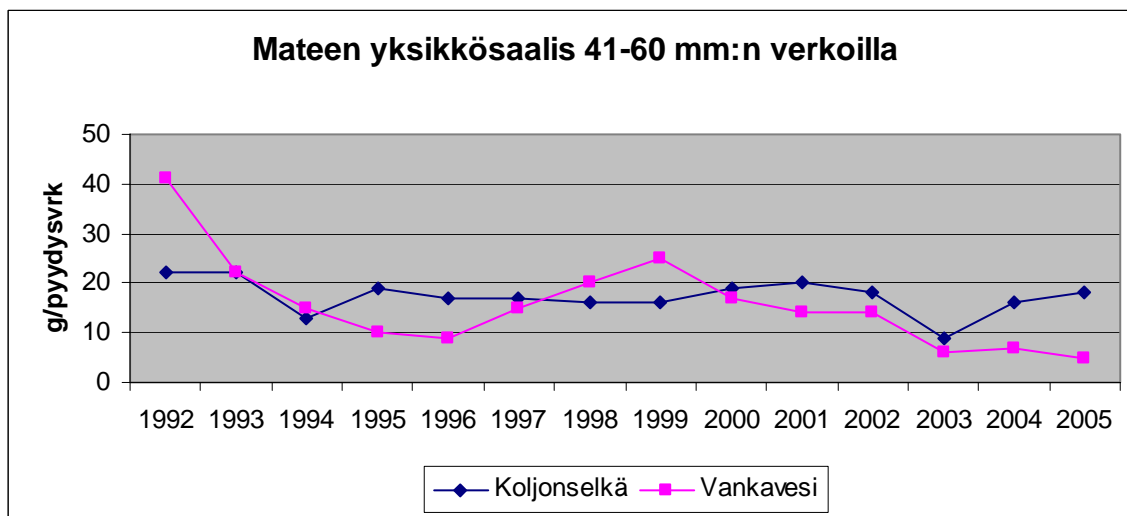
1.4.4. Made

Koljonselällä mateen yksikkösaalis on laskenut viimevuosina 40 mm verkkojen kohdalla, mihin vaikuttaa pyynnin vähyys etenkin talvikaudella. Vankavedellä saaliit ovat olleet tasaisia vuoteen 2004 asti.

Harvemmillä verkoilla yksikkösaaliit ovat heikkoja, mutta vakaita. Vuonna 2003 Koljonselän saaliit ovat kääntyneet nousuun, kun taas Vankavedellä vuosi 2005 oli laskusuuntainen.



Kuva 9. Mateen yksikkösaaliit 40 mm silmäkokoisilla verkoilla vv. 1992-2005

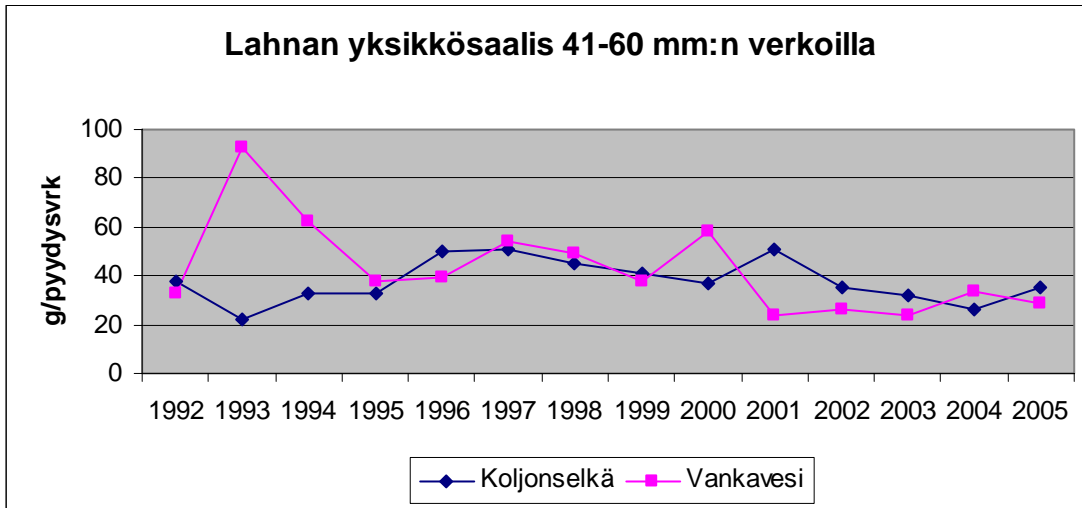


Kuva 10. Mateen yksikkösaaliit 41-60 mm silmäkokoisilla verkoilla vv. 1992-2005

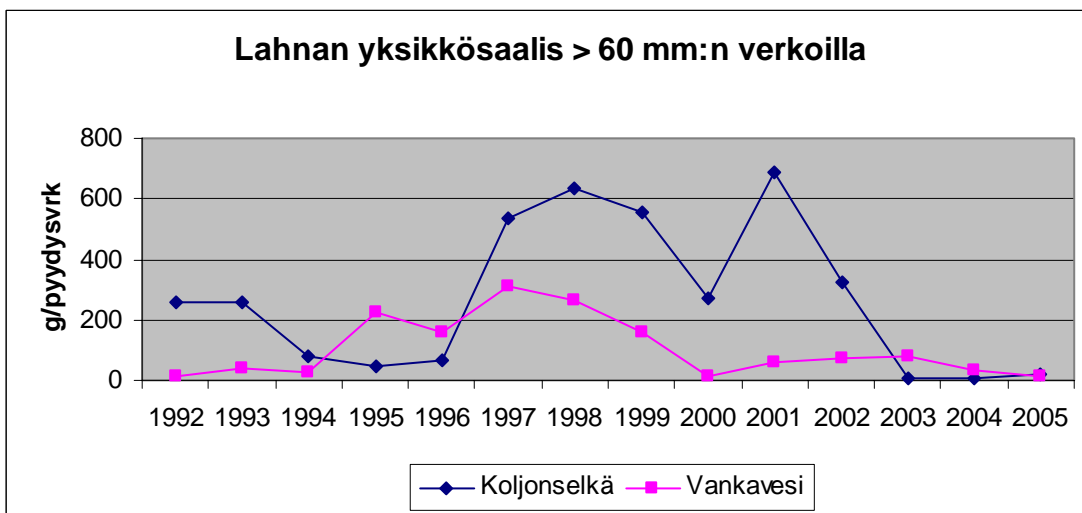
1.4.5.

Lahna

Pienikokoista lahnaa on saatu melko tasaisesti kummallakin alueella jo 1990-luvun puolivälistä lähtien 41-60 mm:n verkoilla. Varsinaisten lahnaverkkojen (> 60 mm) käyttö on kummallakin alueella lisääntynyt etenkin talvipyyynnissä, ja yksikkösaalis alkaa näyttää totuudenmukaiselta. Taannoiset suuret yksikkösaaliit johtuivat ko. verkkojen vähäisestä käytöstä ja käytön kohdistumisesta keväiseen lahna kutuaikaan., jolloin muutama hyvä lahna saalis nosti reilusti vuosittaista yksikkösaalista.



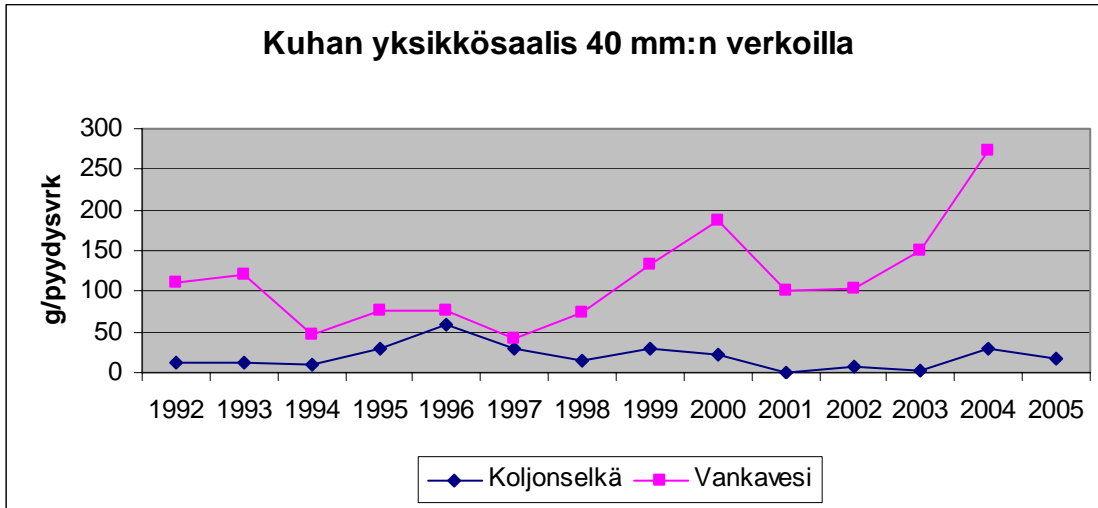
Kuva 11. Lahnan yksikkösaaliit 41-60 mm silmäkokoisilla verkoilla vv. 1992-2005.



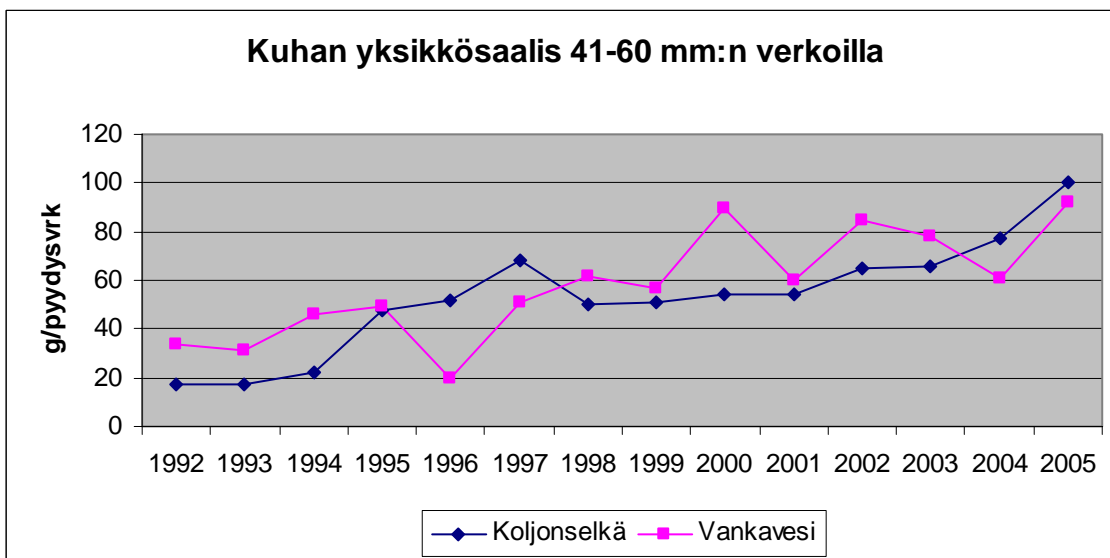
Kuva 12. Lahnan yksikkösaaliit yli 60 mm silmäkokoisilla verkoilla vv. 1992-2005.

1.4.6. Kuha

Kuhan yksikkösaaliit ovat Vankavedellä olleet verrattain korkeita 40 mm:n verkoilla jo pitkään. Pyydysvuorokausien vähäisyyden vuoksi ne voivat kuitenkin olla todellisuutta korkeampia. Koljonselällä ovat vastaavat yksikkösaaliit olleet pienemmät ja tasaisemmat. Verkkojen 41-60 mm saaliit osoittavat, että kuhakanta on ollut jo pitkään vakaa ja nousujohteinen kummallakin alueella. Vankavedellä saaliit ovat vuosittain vaihdelleet enemmän.

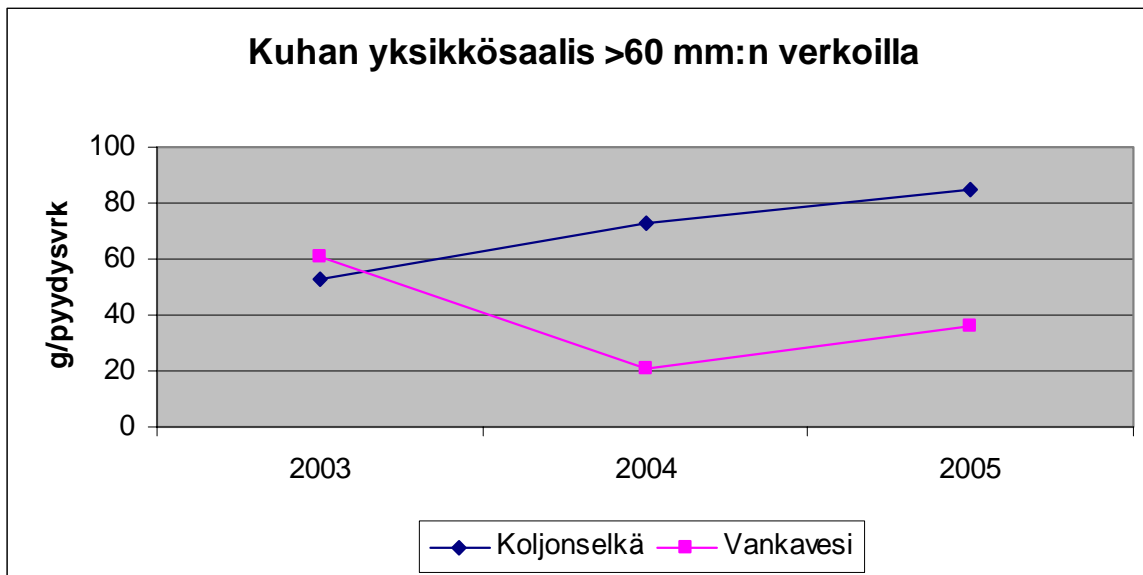


Kuva 13. Kuhan yksikkösaaliit 40 mm silmäkokoisilla verkoilla vv. 1992-2005.



Kuva 14. Kuhan yksikkösaaliit 41-60 mm silmäkokoisilla verkoilla vv. 1992-2005.

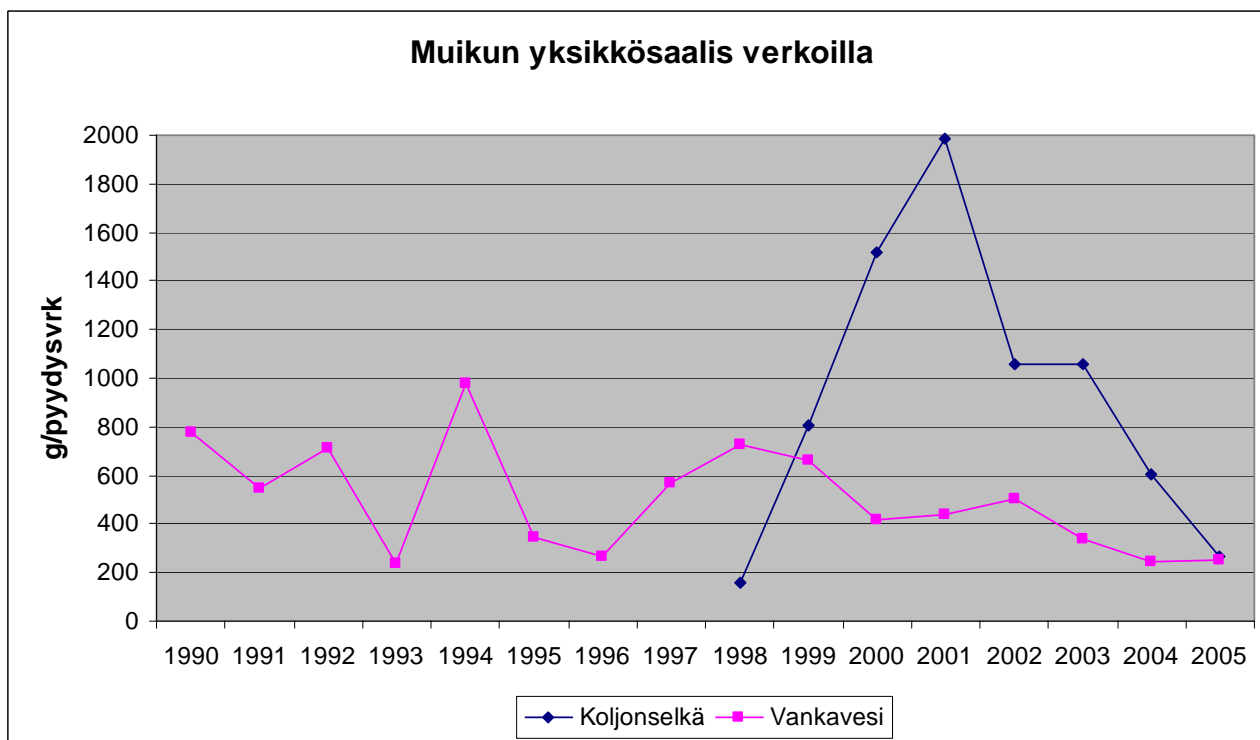
Kuhan yksikkösaaliita on tarkasteltu vuodesta 2003 lähtien myös yli 60 mm verkkojen kohdalla. Ko. verkkojen käyttö on kummallakin alueella lisääntynyt talvipyyntin osalta, milloin kuha on helpoimmin pyydetävissä. Koljonselällä saaliit ovat nousussa ja ovat lähellä 41-60 mm verkkojen yksikkösaalista. Vankavedellä saalis laski vuonna 2004 kolmannekseen nousten taas vuotta myöhemmin.



Kuva 15. Kuhan yksikkösaaliit yli 60 mm silmäkokoisilla verkoilla vv. 2003-2005.

1.4.7. Muikku

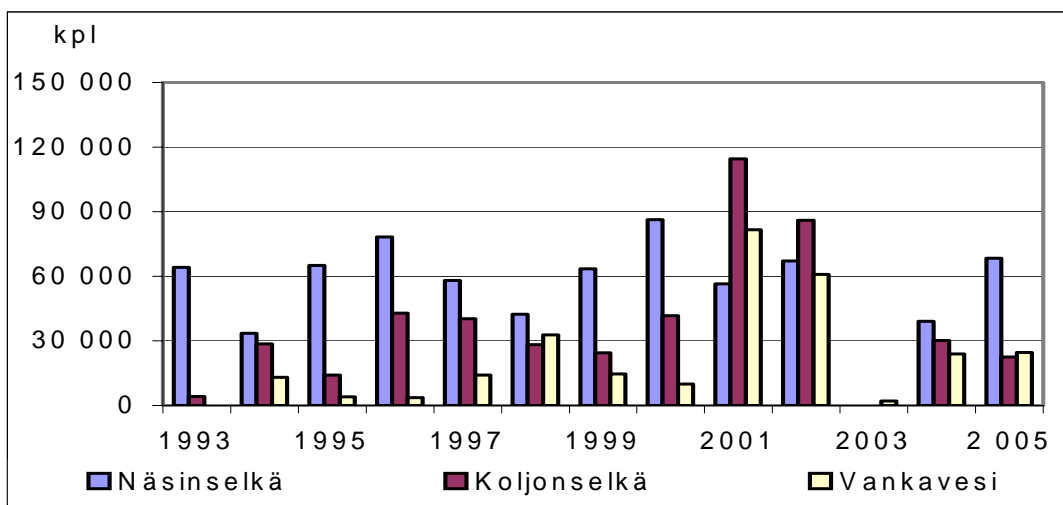
Muikun yksikkösaaliit ovat olleet kummalakin selkäalueella laskujohteisia ja Koljonselällä muutos on vuoteen 2001 verrattuna lähes kymmenkertainen. Koljonselän muikkupyynti on tapahtunut pääasiassa 20-25 mm muikkuverkoilla, kun Vankavedellä käytössä on ollut 17-20 mm:n muikkuverkot. Muikun kutu on Koljonselän kalastajien havaintojen mukaan ollut viime vuosina hajanaista ja varsinaista kutuhuippua ei ole ollut havaittavissa.



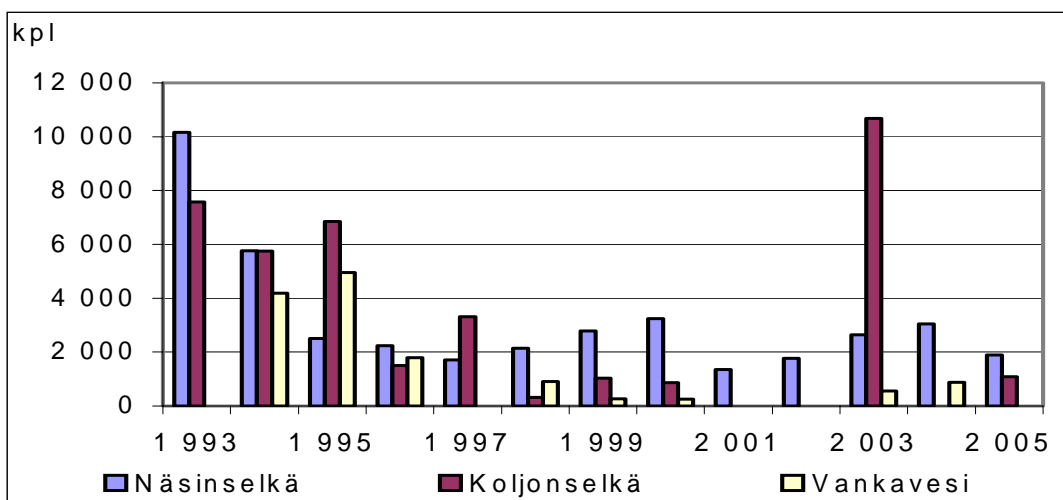
Kuva 16. Muikun yksikkösaaliit muikkuverkoilla vv. 1990-2005.

1.4.8. Istutukset

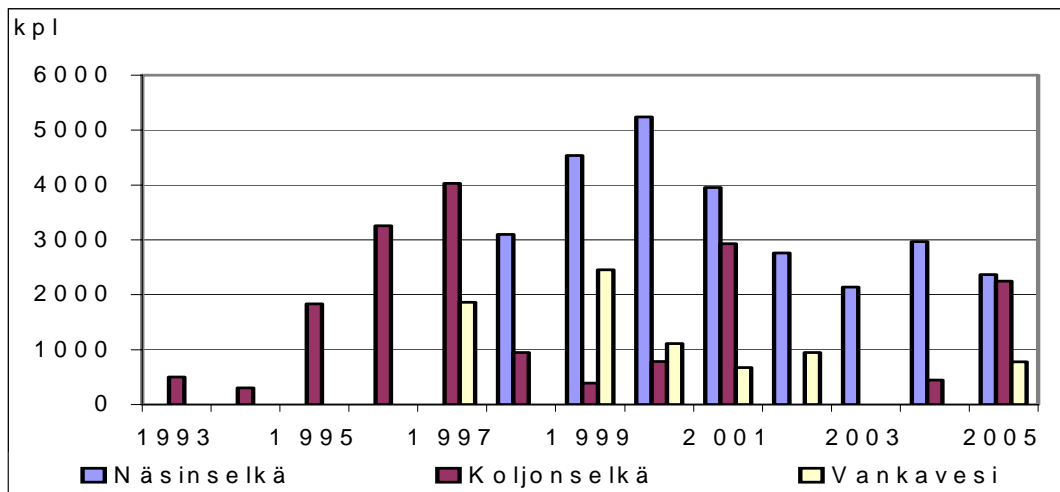
Siika, kuha ja taimen/järvilohi ovat olleet jo pitkään Näsijärven suosituimmat istutuslajit. Hauen ja harjuksen istutuksista on luovuttu. Ankeriasta on istutettu Vankavedelle vuosina 1998, 2000 ja 2001 yhteensä 8 500 kpl. Siikaistutukset laskivat 1990-luvun alun suurten velvoiteistutusten jälkeen yhteensä n. 100 000 kpl:seen ja olivat vuosina 2001-2002 korkeimmillaan (Kuva 17). Vuonna 2003 siikaistutuksia pyrittiin välttämään Näsijärvellä (Vankanveteen 2120 kpl) siian luontaisen lisääntymisen selvittämiseksi. Taimenen (kuva 18) ja järvilohen (Kuva 19) istutukset ovat vuosien saatossa vähentyneet ja kohdistuneet pääasiassa 3-vuotiaisiin istukkaisiin. Vuonna 2003 kuhan istutusspannan aikana taimenta istutettiin Koljonselälle runsaat 10 000 kpl. Kuhaa on istutettu jo pitkään innokkaasti etenkin Koljonselällä (Kuva 20). Vuosina 2001 ja 2002 pyrittiin välttämään kuhan istutusta luonnollisen lisääntymisen selvittämiseksi. Siinä ei täysin onnistuttu, mutta istutukset jäivät onneksi suhteellisen pieniksi. Vuonna 2004 kuhaistutukset jäivät normaalia pienemmiksi, kun viehekorttivarat olivat jäässä jakoperusteista tehdyn valituksen takia.



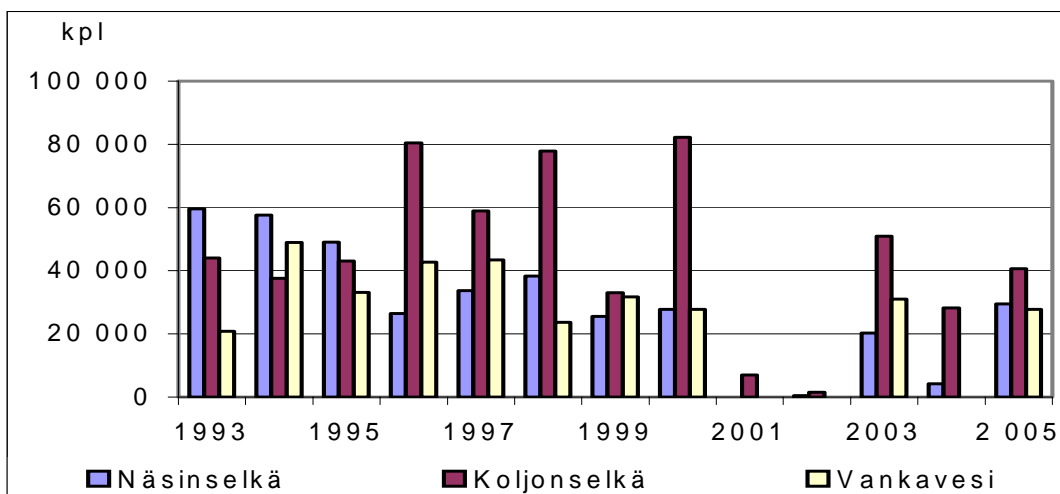
Kuva 17. Siikaistutukset Näsijärvellä vv. 1993-2005



Kuva 18. Taimenen istutukset Näsijärvellä vv. 1993-2005.



Kuva 19. Järvilohi-istutukset Näsijärvellä vv. 1993-2005



Kuva 20. Kuhaistutukset Näsijärvellä vv. 1993-2005.

2 TULOSTEN TARKASTELU

Vuosina 2003-2005 Vankavedellä toimi kolme ja Koljonselällä 6-7 kirjanpitokalastajaa. Vankaveden kirjanpitäjistä kaksi on ollut mukana jo 1980-luvun lopulta asti. Kirjanpitäjät ovat käyttäneet eniten 41-60 mm:n silmäkokoisia verkkoja. Harvojen, yli 60 mm silmäkoon verkkojen käyttö on lisääntynyt etenkin talviverkkopyynnissä, kun taas 40 mm verkkojen käyttö on yhä vähentynyt. Vankavedellä ei vuoden 2005 yksikkösaaliita voitu laskea lainkaan. Kirjanpitäjien tärkeimmät saaliskalat olivat kuha, hauki, siika ja lahna.

Kirjanpitokalastajat pyytävät siikaa nykyisin vähän 40 mm:n verkoilla, joilla yksikkösaalis on ollut selvästi suurempi kuin harvemmillä verkoilla. Koljonselällä siian yksikkösaalis on lähes kaksinkertaistunut vuonna 2005 41-60 mm:n verkoilla.

Taimenen yksikkösaaliit 41-60 mm:n verkoilla ovat noususuunnassa kummallakin tutkimusalueella, Koljonselällä lähes kolminkertaistuneet. Istutusmääriin nähden sekä taimen- että järvilohisaaliit ovat tavanomaisilla verkkopyydyksillä suhteellisen pieniä.

Näsijärven haukikanta on yksikkösaaliiden perusteella vakaa ja karulle järvityypille ominainen.

Mateen yksikkösaaliit ovat pysytelleet melko tasaisina, mutta edelleen suhteellisen alhaisina. Nousujohteisuutta on hieman näkyvässä Koljonselällä 41-60 mm verkkojen osalta.

Lahnan yksikkösaaliit tiheämmillä (41-60 mm) verkoilla ovat pysytelleet viime vuosina tasaisina. Harvojen (> 60 mm) verkkojen suosio kuhan talviverkkopyynnissä on vaikuttanut isomman lahnan yksikkösaaliiseen pienentävästi. Viime vuosien yksikkösaaliit antavat nykyisin luotettavamman kuvan isokokoisen lahnan todellisesta kannanvahvuudesta etenkin Koljonselällä.

Kuhakanta on Näsijärvessä vakaa ja yksikkösaaliit ovat olleet viime vuosina nousujohteisia. Yksikkösaaliit 41-60 mm verkkojen kohdalla on kivunnut kummallakin alueella lähes sataan grammaan. Myös kookkaampaa kuhaa saadaan kohtalaisesti yli 60 mm:llä verkoilla kummallakin tutkimusalueella. Kuhan istutuspannan aikana vuosina 2002 ja 2003 syntyneen mahdollisen luontaisen kannan vahvuus ei ole vielä nähtävissä tämän tutkimuksen tilastoissa.

Muikun yksikkösaaliit ovat kummallakin tutkimusalueella olleet laskujohteisia ja suurin lasku on tapahtunut Koljonselällä vuoden 2003 jälkeen.

Siian istutus kaksinkertaistui vuosien 2001 ja 2002 aikana, jolloin kuhaa vältettiin istuttamasta luontaisen lisääntymisen selvittämiseksi. Vankavedellä istutukset olivat monikymmenkertaiset. Vuonna 2003 siikaistutuksia pyrittiin välttämään luontaisen lisääntymisen selvittämiseksi. Kuhaa istutettiin vuosina 2002-2003 sopimuksesta huolimatta vajaat 10 000 kpl. Myös vuonna 2004 kuhaa istutettiin huomattavasti tavanomaista vähemmän. Taimenta ja järvilohia istutetaan nykyisin lähes yhtä paljon, vuosittain reilut kolmetuhatta 3-vuotiasta. Vuonna 2003 Koljonselälle istutettiin poikkeuksellisesti yli 10 000 taimenta, mikä on näkynyt myös taimenen yksikkösaaliin kasvuna. Pelkästään verkkokalastusta ajatellen taimen ja järvilohi-istutukset eivät ole taloudellisesti kannattavia.

LIITE 1. Kalojen istutukset Näsijärvellä vv. 1989-2005.

| vuosi | 1 989 | 1 990 | 1 991 | 1 992 | 1 993 | 1 994 | 1 995 | 1 996 | 1 997 | 1 998 | 1 999 | 2 000 | 2 001 | 2 002 | 2 003 | 2 004 | 2 005 |
|------------------|---------|---------|---------|--------|--------|--------|--------|--------|--------|---------|--------|---------|---------|--------|--------|--------|--------|
| siika | | | | | | | | | | | | | | | | | |
| Näsinselkä | 256 782 | 235 564 | 177 849 | 42 333 | 64 130 | 33 559 | 65 027 | 78 349 | 58 112 | 42 325 | 63 422 | 86 283 | 56 567 | 67 079 | | 39 000 | 68 325 |
| Koljonselkä | 10 619 | 2 200 | 5 700 | 18 100 | 4 185 | 28 645 | 14 064 | 42 964 | 40 242 | 28 207 | 24 480 | 41 650 | 114 527 | 85 915 | | 30 207 | 22 450 |
| Vankavesi | 1 800 | | 1 450 | 5 000 | | 13 100 | 4 070 | 3 725 | 14 160 | 32 767 | 14 620 | 10 000 | 81 694 | 60 920 | 2 120 | 23 939 | 24 550 |
| taimen | | | | | | | | | | | | | | | | | |
| Näsinselkä | 50 330 | 48 452 | 21 994 | 9 556 | 10 161 | 5 757 | 2 506 | 2 242 | 1 710 | 2 144 | 2 789 | 3 244 | 1 353 | 1 766 | 2 646 | 3 054 | 1 900 |
| Koljonselkä | 678 | 6 263 | 5 423 | 5 698 | 7 577 | 5 754 | 6 848 | 1 498 | 3 319 | 320 | 1 025 | 866 | | | 10 674 | | 1 082 |
| Vankavesi | | | | 4 153 | | 4 185 | 4 962 | 1 793 | | 910 | 269 | 246 | | | 550 | 873 | |
| kuha | | | | | | | | | | | | | | | | | |
| Näsinselkä | 79 600 | 132 403 | 86 747 | 66 662 | 59 564 | 57 655 | 49 067 | 26 520 | 33 722 | 38 305 | 25 500 | 25 078 | | 500 | 20 270 | 4 222 | 29 500 |
| Koljonselkä | 27 101 | 48 755 | 13 870 | 23 450 | 44 050 | 37 541 | 43 067 | 80 465 | 58 912 | 77 905 | 33 023 | 82 167 | 7 000 | 1 500 | 50 928 | 28 199 | 40 670 |
| Vankavesi | 27 134 | 14 740 | 25 041 | 67 250 | 20 883 | 48 892 | 33 086 | 42 698 | 43 394 | 23 625 | 31 700 | 27 700 | | | 31 065 | | 27 730 |
| hauki | | | | | | | | | | | | | | | | | |
| Näsinselkä | 7 500 | | | 5 000 | 3 000 | 2 000 | | 3 000 | | | | | | | | | |
| Koljonselkä | 2 000 | 2 200 | | 3 000 | 8 800 | 8 600 | | 5 350 | | 101 650 | 80 000 | 100 000 | | | | | |
| Vankavesi | | | | | | | | | | | | | | | | | |
| järvilohi | | | | | | | | | | | | | | | | | |
| Näsinselkä | | | | | | | | | | 3 102 | 4 540 | 5 239 | 3 953 | 2 763 | 2 139 | 2 969 | 2 367 |
| Koljonselkä | | | 683 | 611 | 500 | 300 | 1 835 | 3 260 | 4 028 | 950 | 386 | 783 | 2 929 | | | 444 | 2 246 |
| Vankavesi | | | | | | | | | 1 864 | | 2 456 | 1 112 | 670 | 948 | | | 780 |
| harjus | | | | | | | | | | | | | | | | | |
| Näsinselkä | 44 198 | 45 462 | 4 000 | | | | | | | | | | | | | | 1 000 |
| Koljonselkä | | | | 2 000 | | | | | | | | | | | | | |
| Vankavesi | | 1 200 | 5 500 | | | | | | | | | | | | | | |
| kirjolohi | | | | | | | | | | | | | | | | | |
| Näsinselkä | | 243 | 639 | 283 | 200 | 192 | 508 | | | | | | | | | | |
| Vankavesi | | | | | | | | | | | | | 67 | | | | |
| ankerias | | | | | | | | | | | | | | | | | |
| Vankavesi | | | | | | | | | | 2 000 | | 4 000 | 2 500 | | | | |

LIITE 2. Eri lajien yksikkösaaliit verkkopyynnissä Koljonselällä ja Vankavedellä vv. 1989-2005.

| Koljonselkä | 1989 | 1990 | 1991 | 1992 | 1993 | 1994 | 1995 | 1996 | 1997 | 1998 | 1999 | 2000 | 2001 | 2002 | 2003 | 2004 | 2005 |
|------------------|------|------|------|------|------|------|------|------|------|------|------|------|------|------|------|------|------|
| 27-40 mm | | | | | | | | | | | | | | | | | |
| siika | 68 | 65 | 95 | 50 | 86 | 65 | 77 | 90 | 27 | 23 | 22 | 52 | 0 | 38 | 20 | 11 | 44 |
| taimen | 4 | 5 | 2 | 7 | 5 | 3 | 7 | 7 | 5 | 6 | 4 | 0 | 100 | 0 | 0 | 2 | 0 |
| hauki | 35 | 48 | 51 | 51 | 60 | 26 | 17 | 8 | 60 | 34 | 52 | 43 | 44 | 22 | 11 | 23 | 52 |
| lahna | 32 | 27 | 36 | 38 | 22 | 33 | 33 | 50 | 51 | 45 | 41 | 37 | 51 | 35 | 32 | 26 | 35 |
| made | 30 | 24 | 18 | 13 | 8 | 20 | 35 | 37 | 13 | 19 | 26 | 15 | 39 | 12 | 44 | 21 | 4 |
| kuha | 2 | 14 | 14 | 13 | 13 | 11 | 30 | 59 | 30 | 15 | 30 | 22 | 0 | 8 | 2 | 30 | 16 |
| 41-60 mm | | | | | | | | | | | | | | | | | |
| siika | 10 | 10 | 16 | 18 | 18 | 24 | 34 | 53 | 51 | 40 | 26 | 24 | 21 | 16 | 14 | 18 | 34 |
| taimen | 4 | 4 | 14 | 10 | 10 | 9 | 12 | 12 | 14 | 7 | 6 | 7 | 8 | 4 | 5 | 11 | 11 |
| hauki | 78 | 80 | 69 | 60 | 60 | 43 | 38 | 33 | 43 | 39 | 39 | 42 | 64 | 62 | 33 | 32 | 37 |
| lahna | 433 | 366 | 271 | 255 | 255 | 80 | 48 | 63 | 537 | 632 | 555 | 272 | 686 | 324 | 7 | 7 | 18 |
| made | 63 | 48 | 48 | 22 | 22 | 13 | 19 | 17 | 17 | 16 | 16 | 19 | 20 | 18 | 9 | 16 | 18 |
| kuha | 2 | 1 | 5 | 17 | 17 | 22 | 48 | 52 | 68 | 50 | 51 | 54 | 54 | 65 | 66 | 77 | 100 |
| Vankavesi | | | | | | | | | | | | | | | | | |
| 27-40 mm | | | | | | | | | | | | | | | | | |
| siika | 0 | 135 | 41 | 81 | 192 | 63 | 52 | 75 | 59 | 48 | 67 | 39 | 75 | 65 | 75 | 89 | |
| taimen | 0 | 6 | 13 | 23 | 16 | 3 | 7 | 5 | 5 | 0 | 1 | 7 | 0 | 1 | 4 | 16 | |
| hauki | 0 | 116 | 115 | 124 | 65 | 29 | 25 | 19 | 35 | 35 | 70 | 54 | 40 | 68 | 71 | 111 | |
| lahna | 9 | 16 | 32 | 33 | 93 | 62 | 38 | 39 | 54 | 49 | 38 | 58 | 24 | 26 | 24 | 34 | 29 |
| made | 0 | 128 | 150 | 115 | 64 | 30 | 34 | 21 | 30 | 31 | 45 | 72 | 48 | 37 | 51 | 51 | |
| kuha | 0 | 16 | 83 | 111 | 121 | 46 | 77 | 77 | 42 | 73 | 133 | 188 | 101 | 104 | 149 | 272 | |
| 41-60 mm | | | | | | | | | | | | | | | | | |
| siika | 2 | 5 | 1 | 9 | 3 | 26 | 19 | 16 | 16 | 11 | 14 | 20 | 21 | 6 | 5 | 13 | 12 |
| taimen | 1 | 6 | 4 | 7 | 5 | 3 | 3 | 6 | 5 | 4 | 4 | 1 | 1 | 0 | 1 | 1 | 3 |
| hauki | 20 | 48 | 28 | 50 | 37 | 31 | 38 | 37 | 35 | 47 | 41 | 56 | 80 | 52 | 25 | 53 | 41 |
| lahna | 0 | 12 | 44 | 11 | 39 | 26 | 224 | 157 | 308 | 262 | 158 | 14 | 60 | 70 | 78 | 31 | 10 |
| made | 38 | 52 | 36 | 41 | 22 | 15 | 10 | 9 | 15 | 20 | 25 | 17 | 14 | 14 | 6 | 7 | 5 |
| kuha | 10 | 7 | 7 | 34 | 31 | 46 | 49 | 20 | 51 | 62 | 57 | 90 | 60 | 85 | 78 | 61 | 92 |