

Näsijärven kalastusalueen saaliskirjanpitokalastus vv. 2009-13



Markku Nieminen

iktyonomi

31.1.2015

Näsijärven kalastusalueen saaliskirjanpitokalastus vv. 2009-13.

1. Johdanto ja menetelmät

Näsijärven kalastusalue käynnisti saaliskirjanpitokalastuksen vuonna 1987 ja sitä on jatkettu tauotta nykypäiviin asti. Saaliskirjanpitäjiksi on valittu pääasiassa kotitarve- ja virkistyskalastajia, myös joitain ammattikalastajia on ollut mukana. Kirjanpitokalastuksella pyritään seuraamaan Näsijärven kalakantojen tilaa ja kehitystä sekä käyttää saatuja tuloksia kalavedenhoidossa. Kalastusalue on seurannut alusta lähtien Koljonselän ja Vankaveden kalakantoja ja Näsiselkä on tullut mukaan vuodesta 2010 lähtien, kun Kokemäenjoen vesistön vesiensuojeluyhdistyksen suorittama velvoitetarkkailu siellä loppui vuonna 2009.

Saaliskirjanpidon käyttö kalakantojen tilan arvioinnissa perustuu kirjanpidosta laskettavien verkkokalastuksen yksikkösaaliiden seurantaan. Yksikkösaaliilla tarkoitetaan esim. verkkokalastuksessa grammamäärää kokonaissaalista tai tiettyä lajia kohti, joka saadaan yhdellä verkolla yhden pyyntivuorokauden aikana. Se kuvaa kalakantojen tilaa ja muutoksia parhaimmin, kun saaliskirjanpidon aikana pyydystettävyys (kalastustavat + pyydysten tehokkuus) pysyy mahdollisimman samankaltaisena vuodesta toiseen. Edustavuutta lisää kirjanpitokalastajien vähäinen vaihtuvuus pitkällä aikavälillä.

Yksikkösaaliita on tarkasteltu 41-60 mm silmäkokoisten verkkojen sekä muikkuverkkojen osalta, mitkä ovat olleet käytetyimmät pyydystyypit kirjanpitokalastuksessa. Niiden avulla on ollut mahdollista seurata kalakantojen kehitystä ja muutoksia pidemmällä aikavälillä. Aiempina kirjanpitovuosina käytössä olleet 40 mm ja > 60mm silmäkokoisia verkkoja ei ole juurikaan ollut käytössä saaliskirjanpitäjillä eikä niiden tuloksia vähäisen käytön vuoksi ole laskettu. Yleensäkin verkkojen silmäkoko on kasvanut Näsijärvellä viimeisen vuosikymmenen aikana ja pyynti kohdistunut pääasiallisesti kuhaan.

1.2 Tulosten tulkintaa vaikeuttavat tekijät

Yksikkösaaliiden muutokset eivät aina seuraa kalakantojen muutoksia, vaan myös monet pyyntiin ja pyyntitapoihin vaikuttavat tekijät ovat usein niiden takana. Kokeneet saaliskirjanpitäjät kalastavat yleensä samoilla alueilla ja samantyyppisillä pyydyksillä vuodesta toiseen. Aloittelevalla kalastajalla pyyntitavat muuttuvat herkemmin.

Vuodet ovat sääolosuhteiltaan erilaisia. Kalojen liikkeet ovat erilaisia ja saalismäärät vaihtelevat. Pyydykset likaantuvat vaihtelevasti vuosittain. Jään päältä tapahtuvan kalastuskauden kuten myös nk. rospuuttokauden pituus vaihtelee. Säätekijät vaikuttavat ratkaisevasti saaliskirjanpitäjän pyyntiponnistukseen.

Verkkokalastuksessa saaliin runsauteen vaikuttavat edellä mainittujen tekijöiden lisäksi pyydysten ominaisuudet. Verkkojen puohteus (löysyys), korkeus ja havaslangan vahvuus vaikuttavat pyyntitehoon useimpien kalalajien kohdalla. Ohutlankainen verkko pyytää hyvin siikaa ja kuhaa, kun taas vahvalankaisessa verkossa pysyvät paremmin voimakkaat kalat kuten taimen ja hauki. Tietyn kalalajin pyyntiin kohdistuva kalastus ei anna riittävää kokonaiskuvaa koko kalakannan kehityksestä. Verkon silmäkoko ja sen muuttuminen suuntaa tai toiseen vaikuttaa ratkaisevasti eri lajien pyytävyyteen.

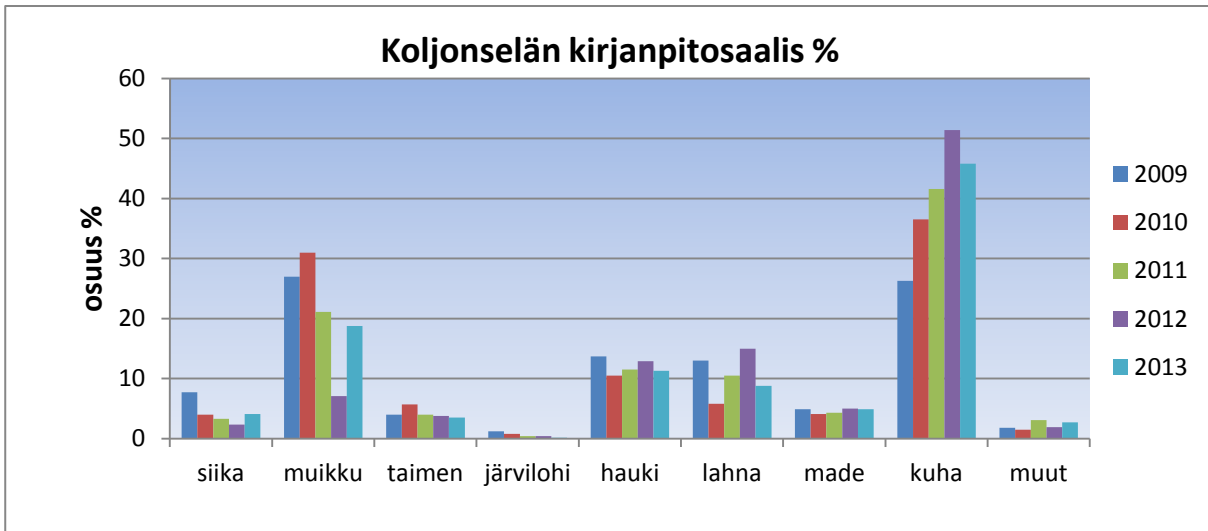
1.3 Kalastus

Kirjanpitokalastajien määrä on viime vuosikymmenen ajan ollut laskussa, mikä on ollut yleinen suuntaus Näsijärven verkkokalastuksessakin. Koljonselällä saaliskirjanpitäjien määrä on pudonnut neljään, Vankavedellä on kalastanut jo pidemmän ajan vain kolme kalastajaa ja Näsiselällä määrä on romahtanut vuonna 2012 aikana yhteen. Positiivisena asiana seurannan kannalta on se, että kaikki nykyisin saaliskirjaa pitävät kalastajat ovat olleet jo pitkään mukana (Taulukko 1.). Näsiselän velvoitetarkkailun saaliskirjanpitäjät liittyivät kalastusalueen seurantaan vuonna 2010, kun tarkkailu lopetettiin.

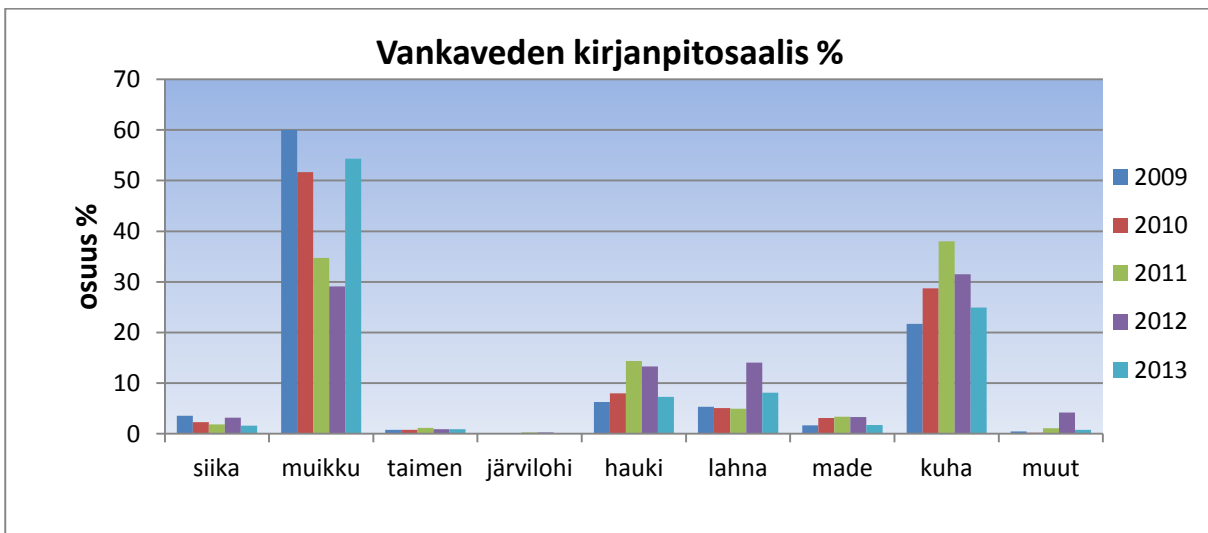
KP	2000	2001	2002	2003	2004	2005	2006	2007	2008	2009	2010	2011	2012	2013
Koljonselkä														
A	x													
B	x	x	x	x	x	x	x	x	x	x	x	x	x	x
C	x													
E	x													
F	x		x											
G	x	x	x	x	x	x	x	x		x	x	x		
H	x	x	x	x	x	x								
I		x	x	x	x	x	x	x	x		x			
J			x	x	x	x	x	x	x	x	x	x	x	x
K			x	x	x	x			x		x			
L			x	x	x		x	x	x					
M				x	x	x	x	x	x	x	x	x	x	x
N								x						
O									x	x	x	x	x	x
Q									x					
Vankavesi														
A	x	x	x	x	x	x	x	x	x	x	x	x	x	x
B	x	x	x		x	x	x			x		x		
D	x	x												
E			x	x	x	x	x	x		x	x	x	x	x
F								x	x	x	x	x	x	x
Näsiselkä														
A											x	x	x	x
B											x	x		
C											x	x		
D											x			

Taulukko 1. Kalastusalueen saaliskirjanpitäjät vuodesta 2000 lähtien eri selkäalueilla.

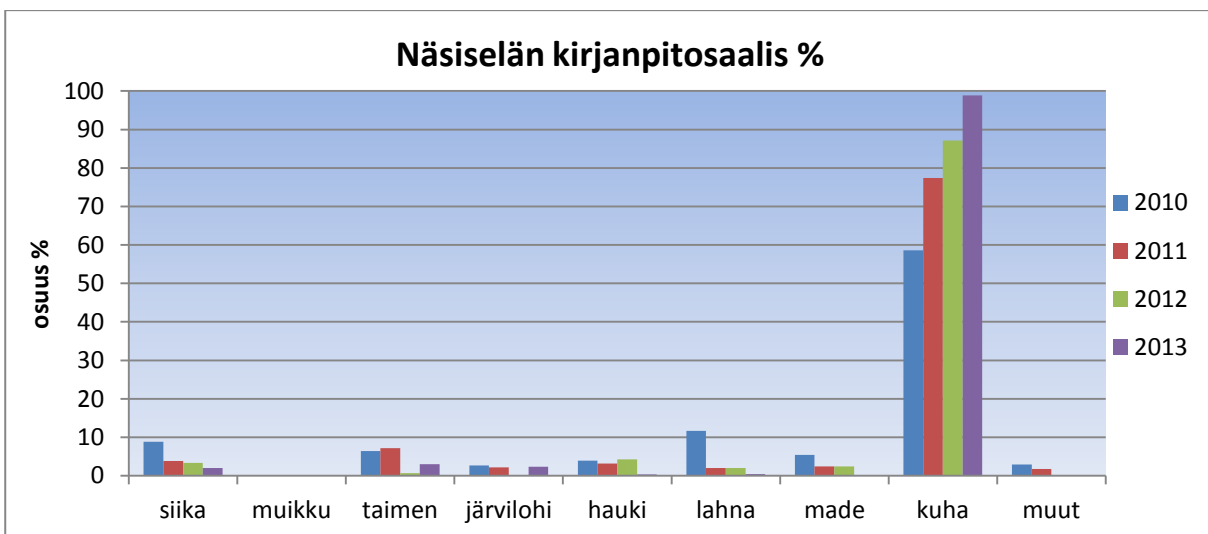
Näsi- ja Koljonselällä kuha on selvästi saaliskirjanpidon suosituin pyyntilaji (kuvat 1-3). Vankavedellä muikun osuus nousee kuhan edelle. Kuhan verkkokalastus etenkin talvella selkävesialueilla on niin lajikohteista, että etenkin Näsiselällä muiden lajien osuus jää huomattavan pieneksi. Vankavedellä ja Koljonselällä hauen ja lahnan osuudet ovat vielä merkittäviä. Siian osuus saaliissa on selvästi alle 10 %:n. Taimenen osuus on merkittäväntä Koljonselällä.



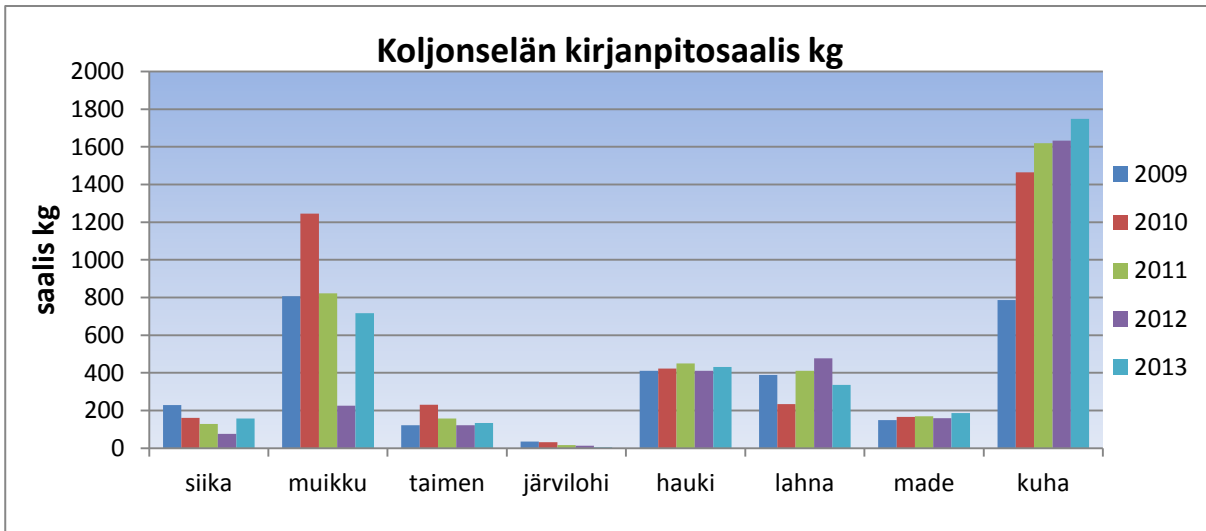
Kuva 1. Koljonselän saaliskirjanpitäjien saalis (%) lajeittain vuosina 2009-13.



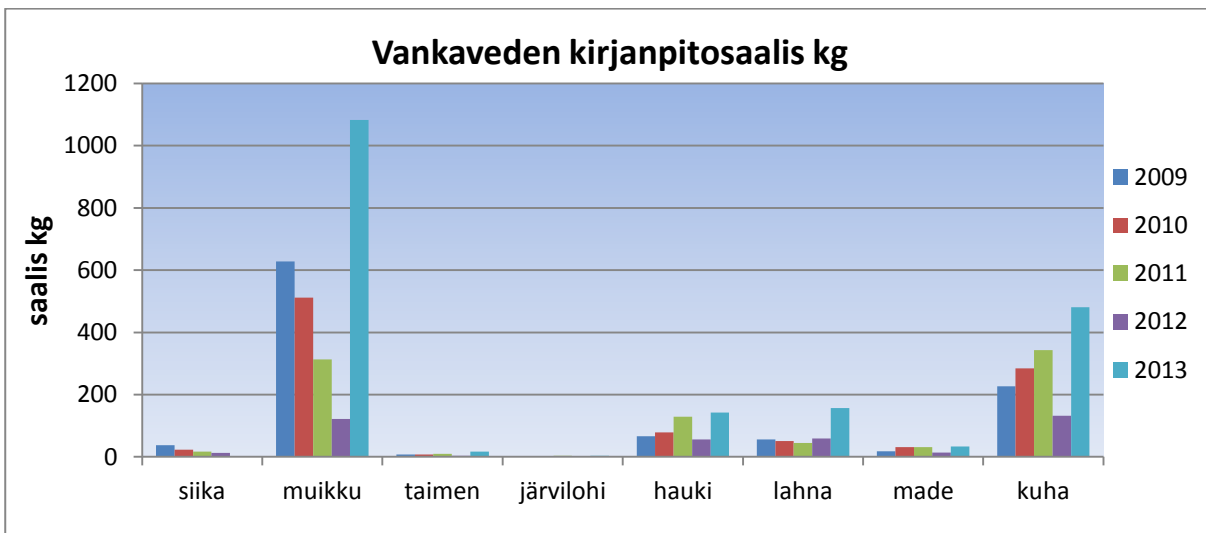
Kuva 2. Vankaveden saaliskirjanpitäjien saalis (%) lajeittain vuosina 2009-13.



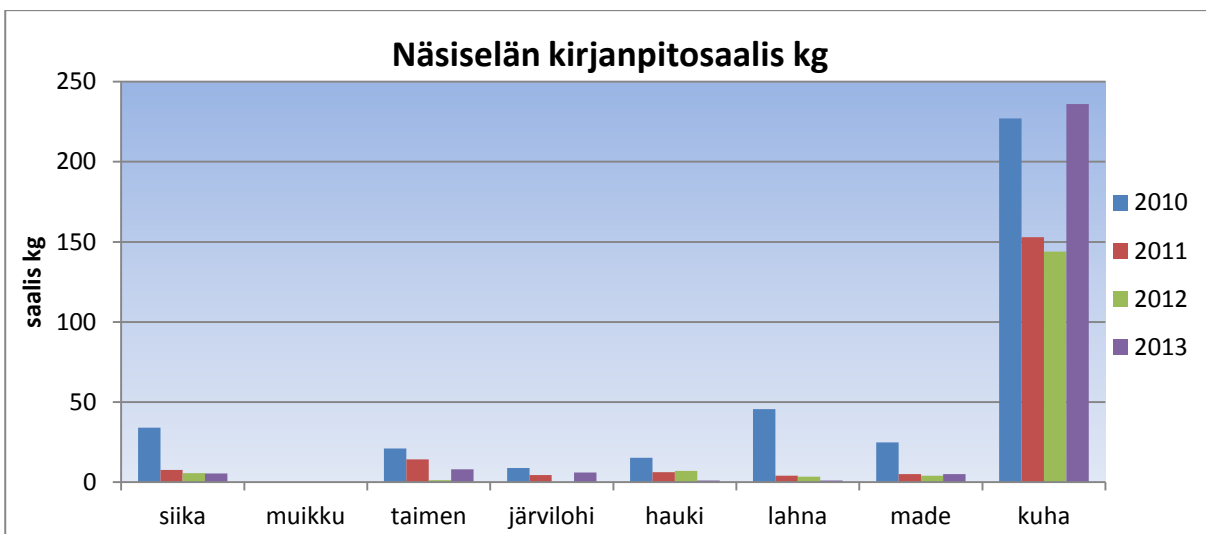
Kuva 3. Näsiselän saaliskirjanpitäjien saalis (%) lajeittain vuosina 2010-13.



Kuva 4. Koljonselän saaliskirjanpitäjien saalis (kg) lajeittain vuosina 2009-13.



Kuva 5. Vankaveden saaliskirjanpitäjien saalis (kg) lajeittain vuosina 2009-13.



Kuva 6. Näsiselän saaliskirjanpitäjien saalis (kg) lajeittain vuosina 2010-13.

Koljonselän saaliskirjanpitäjien kuhasaalis on noussut lähelle 1800 kiloa (kuva 4.). Haukea sieltä on saatu tasaisesti n. 400 kiloa vuosittain, samoin taimen- ja madesaaliit ovat olleet tasaisia. Siikasaalis on heikentynyt verkkojen silmäkoon kasvaessa. Muikkusaalis on ollut suhteellisen tasainen lukuun ottamatta vuoden 2012 heikkoa muikkuvuotta.

Vankavedellä muikkusaalis on vaihdellut kirjanpitokauden aikana ja se alkoi jyrkästi laskea kohti vuoden 2012 saaliskuoppaa (kuva 5.). Vuonna 2013 se nousi jyrkästi yli 1000 kiloon. Kuhasaaliit ovat olleet nousujohteisia. Siikasaalis on ollut Vankavedellä heikko, mihin vaikuttanee kalastajien siirtyminen suurempisilmäisiin verkkoihin. Hauki-, lahna- ja madesaaliit ovat olleet tasaisia.

Näsiselällä kuha on pääasiallinen verkkosaalis talvella, jolloin muiden lajien osuus on melko vähäinen (kuva 6.).

KOLJONSELKÄ	2000	2001	2002	2003	2004	2005	2006	2007	2008	2009	2010	2011	2012	2013
muikkuverkot	122	214	704	880	1280	1058	483	1172	1379	947	1401	1508	671	591
41-60 mm	11769	8773	12944	13141	16519	12342	13999	7684	9125	10335	12659	11629	9143	11115
VANKAVESI														
muikkuverkot	316	211	354	245	222	286	229	1547	933	1038	973	1370	1114	880
41-60 mm	2148	1705	2321	3106	3460	3124	3627	1402	948	2576	2632	3835	1014	4707
NÄSISELKÄ														
41-60 mm											3074	2557	948	1374

Taulukko 2. Saaliskirjanpidon pyydysvuorokaudet vuosina 2000-2013 Näsjärvellä.

Saaliskirjanpidossa on käytetty muikkuverkkoja, joiden silmäkoko on vaihdellut Koljonselällä 16 -22 mm:n välillä ja Vankavedellä 16-19 mm:n välillä (taulukko 2.). Näsiselällä muikkuverkkojen käyttö oli niin vähäistä, ettei niiden tuloksia ole laskettu mukaan. Muussa verkkokalastuksessa on käytetty 41-60 mm:n silmäkokoisia pyydyksiä, 55-60 mm:n verkot ovat selvästi lisääntyneet varsinkin talvipyyynnissä. Harvempien verkkojen käyttö oli satunnaista eikä niiden tuloksia ole siksi laskettu.

Muikkuverkkojen pyydysvuorokaudet ovat vaihdelleet kummallakin alueella osin muikkukannan ja saaliskirjanpitäjien määrän mukaan (Taulukko 2.). Vankavedellä muikkua pyydettiin pitkään ja hartaasti, vaikka saalis oli ennätysellisen huono. Silmäkooltaan 41-60 verkkojen pyydysvuorokaudet pysyttelivät Koljonselällä pääosin yli 10 000:n. Vankavedellä vuonna 2012 saaliskirjanpitäjiä oli yksi vähemmän, mikä näkyy selvästi pyydysvuorokausien muutoin noususuhdanteisessa määrässä. Näsiselällä saaliskirjanpitäjien määrä on pudonnut 4:stä yhteen. Pyydysvuorokausien määrään vaikuttaa eniten jäätalven pituus ja sen olosuhteet.

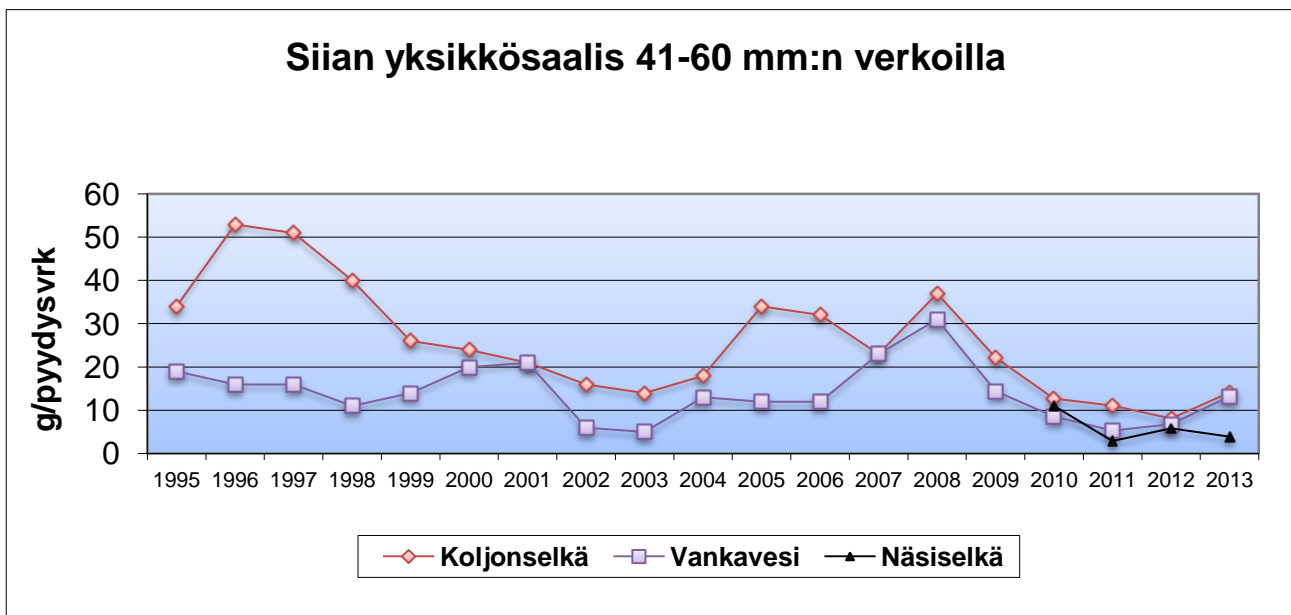
2. Yksikkösaaliit

Yksikkösaaliita on tarkasteltu (kuvat 7-13.) tärkeimpien saalislajien osalta, joita ovat siika, taimen, hauki, lahna, made, kuha ja muikku. Saaliiden muutoksia on kuvattu käytetyimpien verkkojen silmäkokojen osalta, joita ovat olleet 41-60 mm silmäkokoiset verkot. Tiheämpien tai harvempien verkkojen käyttö on ollut kirjanpitokalastuksessa niin vähäistä, ettei saaliiden tarkastelu ole ollut luotettavalla pohjalla. Muikun

saaliin kehitystä on seurattu sen pyyntiin kulloinkin soveltuvilla verkkopyydyksillä, joiden silmäkoko on vaihdellut 16-22 mm:n välillä.

2.1 Siika

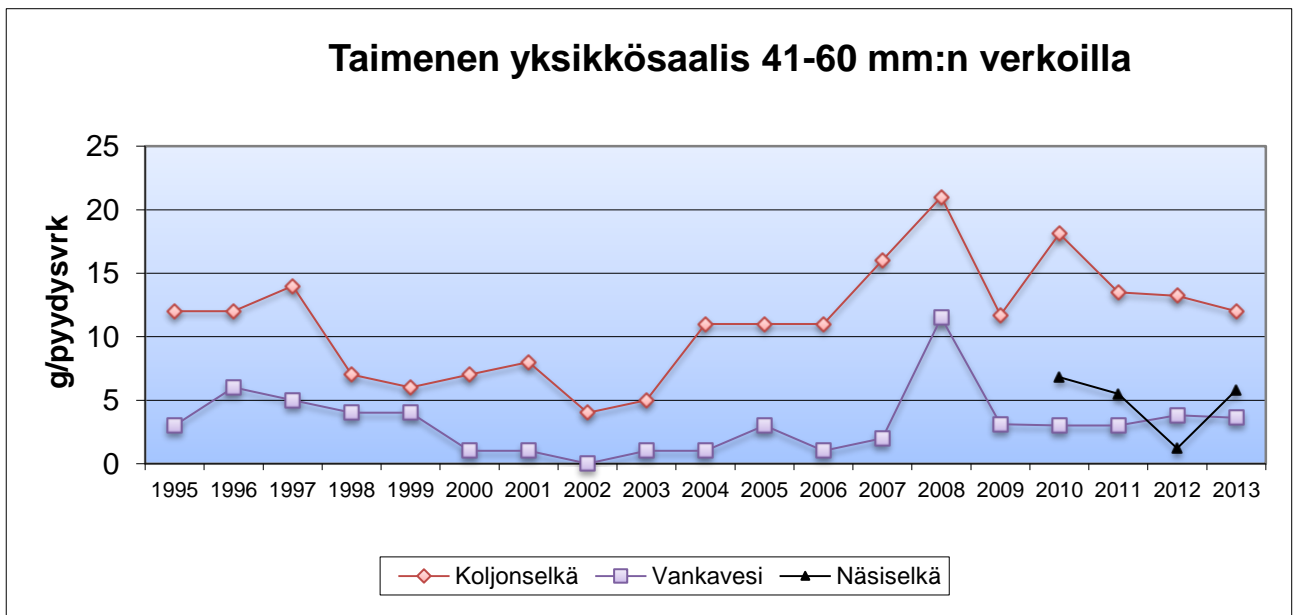
Siian yksikkösaaliit ovat kääntyneet laskuun vuoden 2008 jälkeen kaikilla selkälueilla (Kuva 7.). Laskuun ovat voineet vaikuttaa mm. vuoden 2003 istutustauko, joka pidettiin siian luontaisen lisääntymisen selvittämiseen. Siikaa istutettiin huomattavan paljon vuosina 2001 ja 2002, jolloin kuhaistutukset tauotettiin saman syyn vuoksi kuhan osalta. Tämän jälkeen siikaa on istutettu yhteensä 100 000-150 000 kpl vuosittain vuoteen 2009 saakka, jonka jälkeen se putosi selvästi alle 100 000 kpl:seen. Toinen vaikuttava tekijä on verkkojen silmäkoon kasvaminen 50-60 mm:n kuhankalastuksessa, jolloin sivusaaliina siika jää heikon kasvunsa vuoksi huomommin saaliiksi.



Kuva 7. Siian yksikkösaaliit (g/pyyd.vrk) Näsijärvellä vv. 1995-2013.

2.2 Taimen

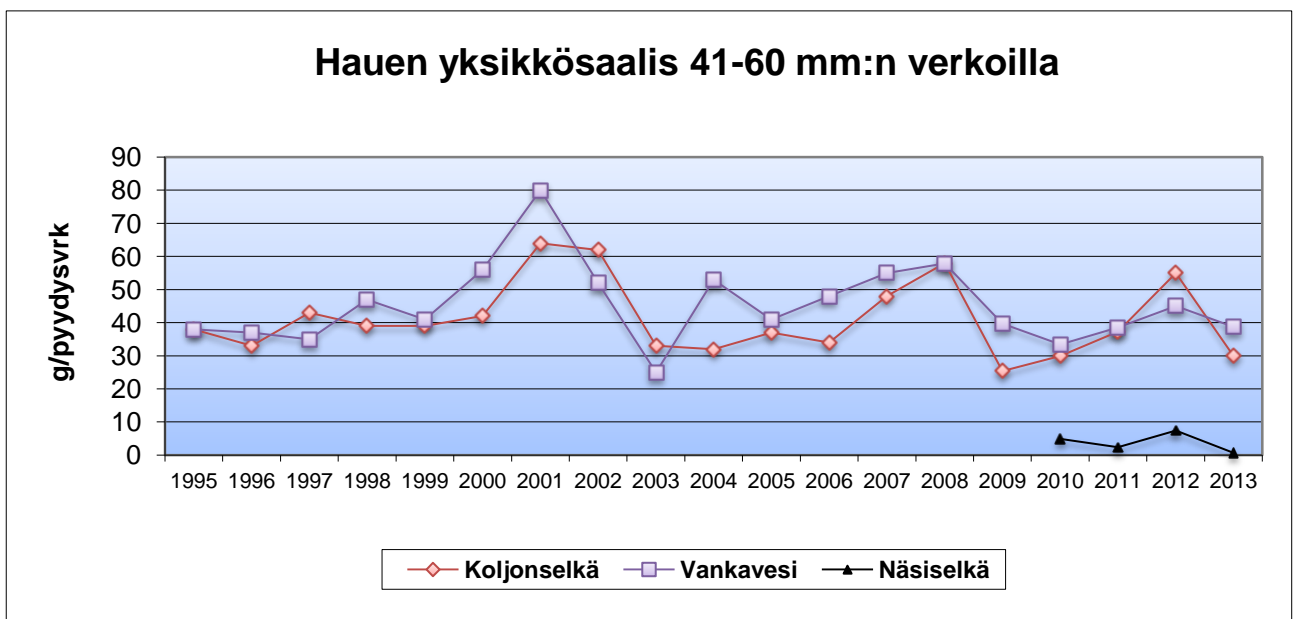
Taimenen yksikkösaaliit ovat Koljonselällä pysytelleet yli 10 g:n vuodesta 2004 lähtien (kuva 8.). Vuonna 2008 Vankavedellä yksikkösaalis nousi yli 10 g ja Koljonselällä yli 20 g. Viimeisen viiden vuoden aikana saaliit ovat olleet suhteellisen vakaita. Koljonselkä ja Näsiselkä vetävät taimenia paremmin puoleensa syvempinä selkävesinä.



Kuva 8. Taimenen yksikkösaaliit (g/pyyd.vrk) Näsijärvellä vv. 1995-2013.

2.3 Hauki

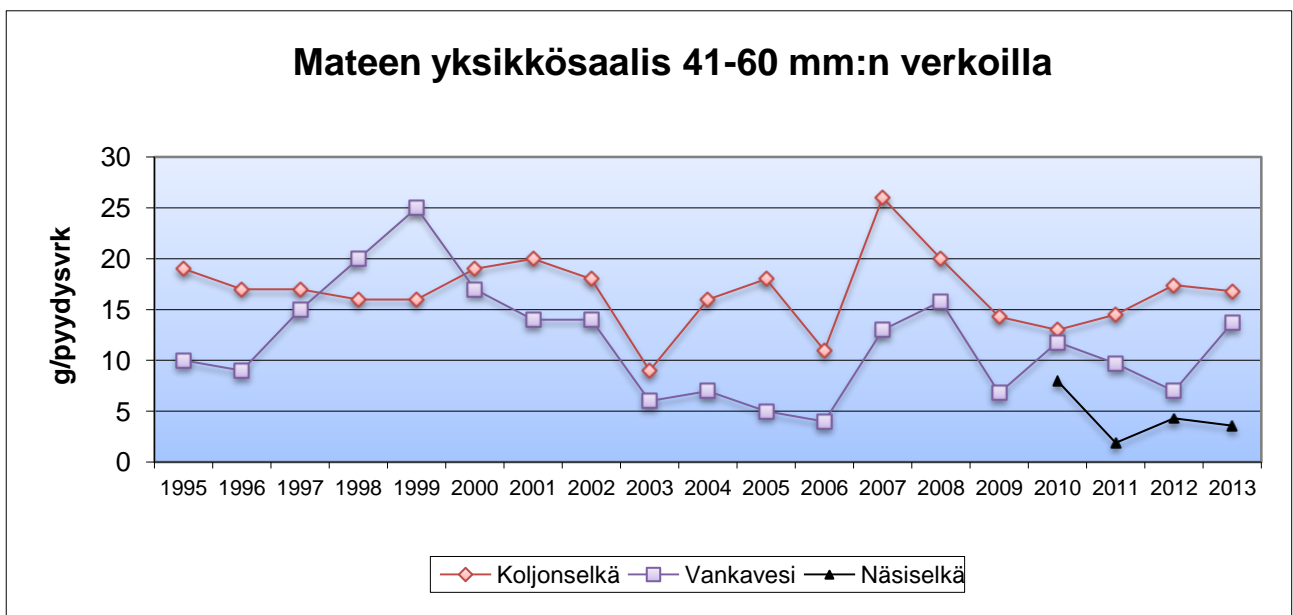
Hauen yksikkösaaliit ovat vaihdelleet Koljonselällä ja Vankavedellä lähes identtisesti, 40 g:n molemmiin puolin (kuva 9.). Myös hauen kohdalla vuosina 2008 ja 2012 yksikkösaaliit ovat käyneet korkeammalla. Näsiselällä hauen yksikkösaaliit ovat verrattain pieniä. Talvella selkävesien syvänteiden verkkopyynnissä hauki on melko harvinainen saalis ja pyyntipaikan muuttuminen matalampaan tai lahtivesiin kohottaisi todennäköisesti yksikkösaaliita.



Kuva 9. Hauen yksikkösaaliit (g/pyyd.vrk) Näsjärvellä vv. 1995-2013.

2.4 Made

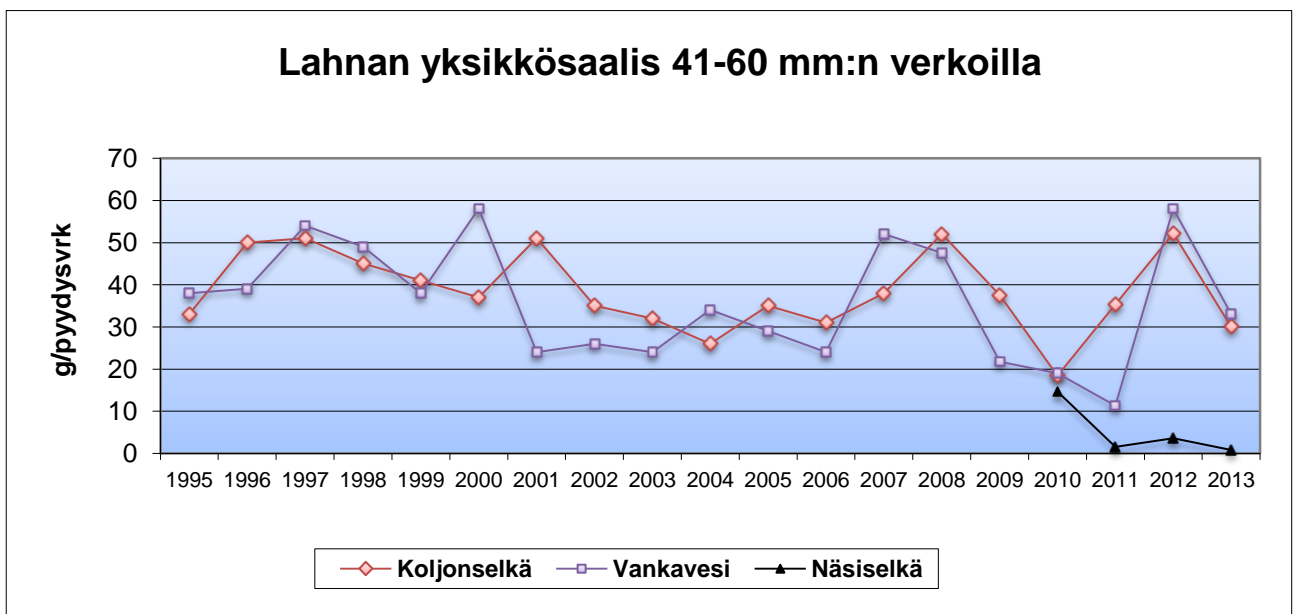
Mateen yksikkösaaliit ovat olleet Näsijärvellä verrattain pieniä (kuva 10.). Vaikka saaliskäyrät näyttävätkin vaihtelevan, ovat muutokset grammamääräisesti kuitenkin pieniä. Koljonselällä ja Vankavedellä pitkän ajanjakson keskiarvo kulkee 10 ja 15 gramman välillä, mikä tarkoittaa yhden kilon painoisen mateen saamista 60-100 pyydysvuorokauden aikana. Verkon silmäkoon kasvu ei näy yksikkösaaliissa mitenkään. Näsiselällä made on talvisessa kuhanpyynnissä satunnainen saalis.



Kuva 10. Mateen yksikkösaaliit (g/pyyd.vrk) Näsijärvellä vv. 1995-2013.

2.5 Lahna

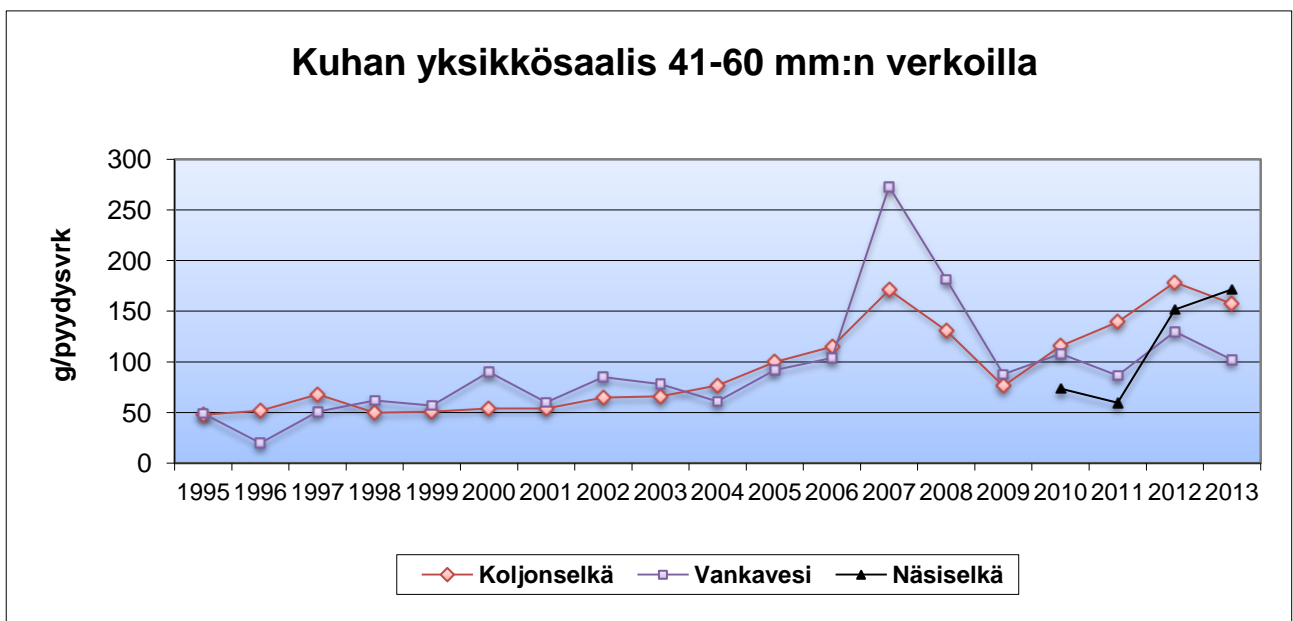
Lahnan yksikkösaaliita on seurattu nykyisin ainoastaan 41-60 mm:n silmäkokoisilla verkoilla, koska harvempien nk. lahnaverkkojen käyttö on loppunut lähes kokonaan (kuva 11.). Koljonselällä ja Vankavedellä on havaittavissa vuosina 2007, 2008 ja 2012 saalispiikit ja muutoinkin käyrä on pitkän aikaa kulkenut samankaltaista linjaa 40 g molemmin puolin. Näsiselältä lahnaa saadaan varsin vähän.



Kuva 11. Lahnan yksikkösaaliit (g/pyyd.vrk) Näsijärvellä vv. 1995-2013.

2.6 Kuha

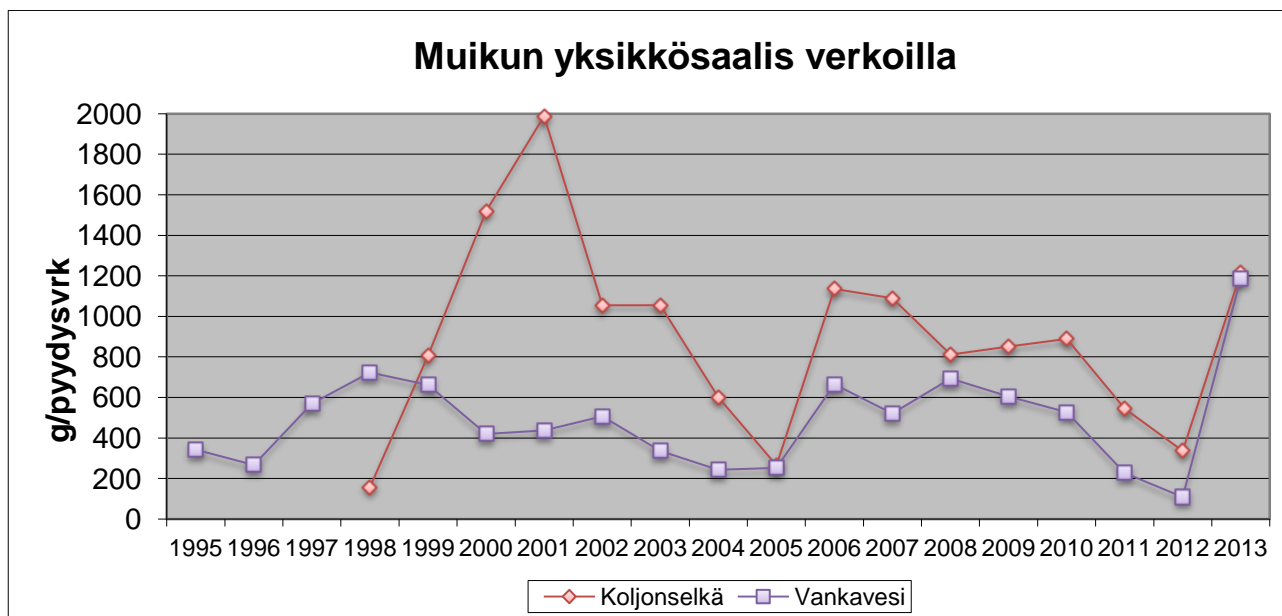
Kuhan yksikkösaaliit ovat nousseet Koljonselällä ja Vankavedellä yli 100 gramman 2000-luvun puolenvälin jälkeen (kuva 12.). Vuonna 2007 yksikkösaaliit nousivat selvästi. Koljonselällä saaliit alkoivat taas nousta vuonna 2010. Jonkinlainen saaliskuoppa saavutettiin vuonna 2009. Näsiselällä saaliit nousivat 2011 lähtien, jolloin saaliskirjanpitäjät vähenivät ja pyynti keskittyi talveen. Huomioitavaa on ollut yksikkösaaliiden tasaisuus vuoden 1995 ja 2005 välillä.



Kuva 12. Kuhan yksikkösaaliit (g/pyyd.vrk) Näsijärvellä vv. 1995-2013.

2.7 Muikku

Muikun yksikkösaaliit ovat vaihdelleet voimakkaasti Koljonselällä, mihin on vaikuttanut kannanvaihtelun lisäksi myös pyynnin kohdistuminen lähinnä kutuaikaan loka-marraskuulle (kuva 13.). Vankavedellä muikkua on pyydetty jo elo-syyskuusta lähtien, jolloin pidempi pyyntiajanjakso tasoittaa yksikkösaaliita. Vankaveden muikku on aina ollut keskimäärin pienempää keskikooltaan kuin Koljonselällä ja kanta vaihdellut vähemmän. Muikkukanta laski selvästi vuoden 2010 jälkeen kummallakin selkäalueella ja saaliskuoppa saavutettiin vuonna 2012. Sen jälkeen saaliit nousivat kummallakin alueella 1200 gramman tuntumaan. Poikkeuksellista oli Koljonselän muikun keskikoon pieneneminen pääosin 16-17 mm verkkokokoon normaalista 20-22 mm koosta. Vankavedellä keskikoko on pysynyt 16-18 mm verkkokokoon kalastettavuudessa.



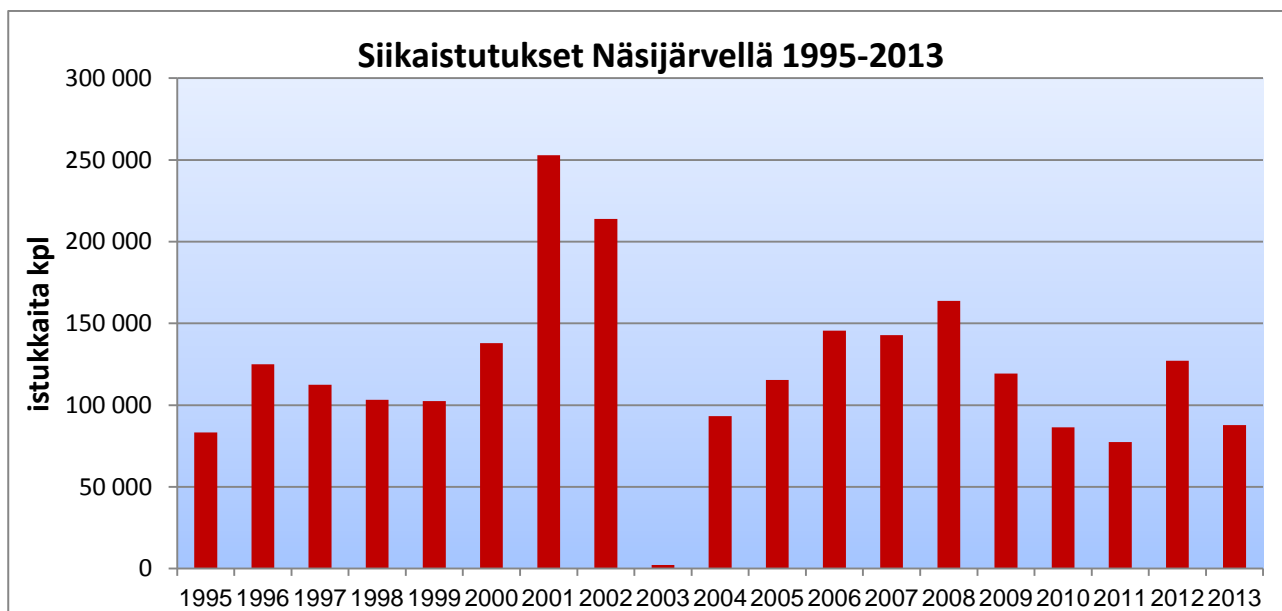
Kuva 13. Muikun yksikkösaaliit (g/pyyd.vrk) Näsijärvellä vv. 1995-2013.

3. Istutukset

Viime vuosien suosituimmat istukaslajit Näsijärvellä ovat olleet siika, kuha, taimen ja järvilohi. Jonkin verran on istutettu kirjolohta ja nieriää. Käyttö- ja hoitosuunnitelman mukaiset istutussuositukset ovat olleet seuraavat: siika 100 000-150 00 kpl, kuha 63 000-87 000 kpl, taimen 6000 kpl ja järvilohi 6 000 kpl.

3.1 Siikaistutukset

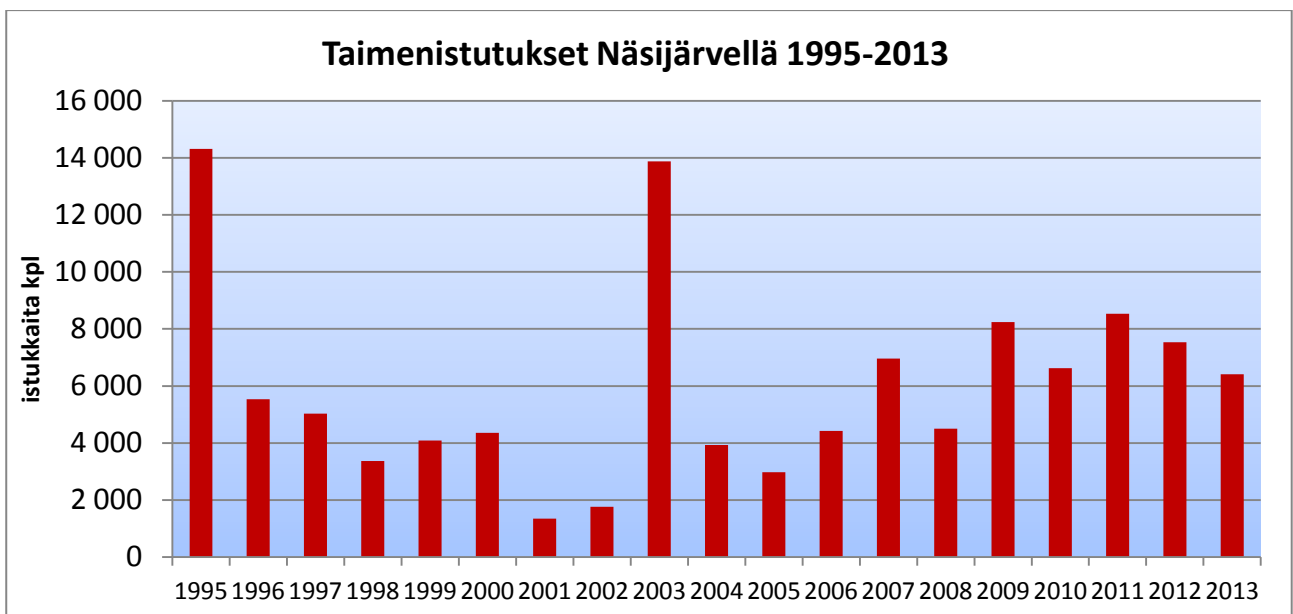
Siikaa on istutettu vuoden 2003 istutuspannan jälkeen pääosin suositusten mukaan, tosin suunta on ollut viime vuosien aikana alle 100 000 kpl:seen (kuva 14.). Siikaistutuksissa on käytetty pääosin planktonsiikaa. Myös jonkin verran on istutettu vaellussiikaa.



Kuva 14. Siikaistutukset (kpl) Näsijärvellä vv. 1995-2013.

3.2 Taimenistutukset

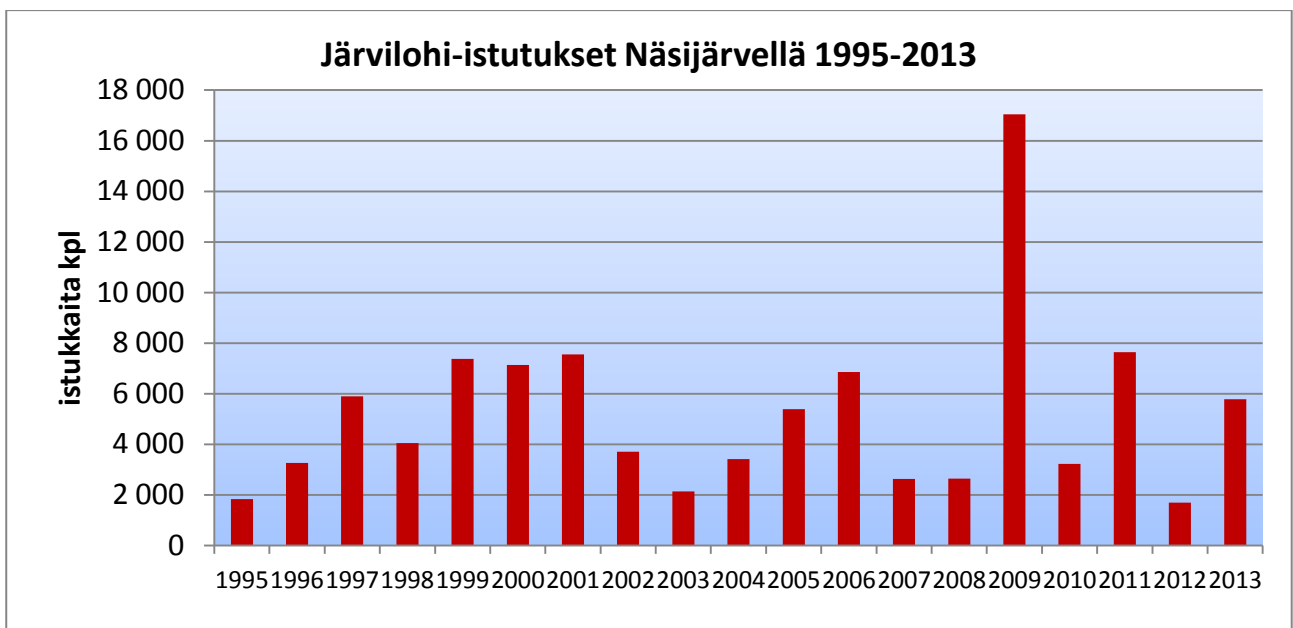
Taimenta on pyritty käyttö- ja hoitosuunnitelman mukaisesti istuttamaan pääosin 3-vuotiaina tai 3 – kesäisinä istukkaina, joista on saatu parhaat tulokset (kuva 15.). Hoitosuunnitelman suosituksen mukaan taimenta on pyritty istuttamaan 6000 kpl (3-v.) vuosittain. Vuodesta 2009 lähtien taimenta on istutettu 6500-8500 kpl vuosittain.



Kuva 15. Taimenistutukset (kpl) Näsijärvellä vv. 1995-2013.

3.3 Järvilohi-istutukset

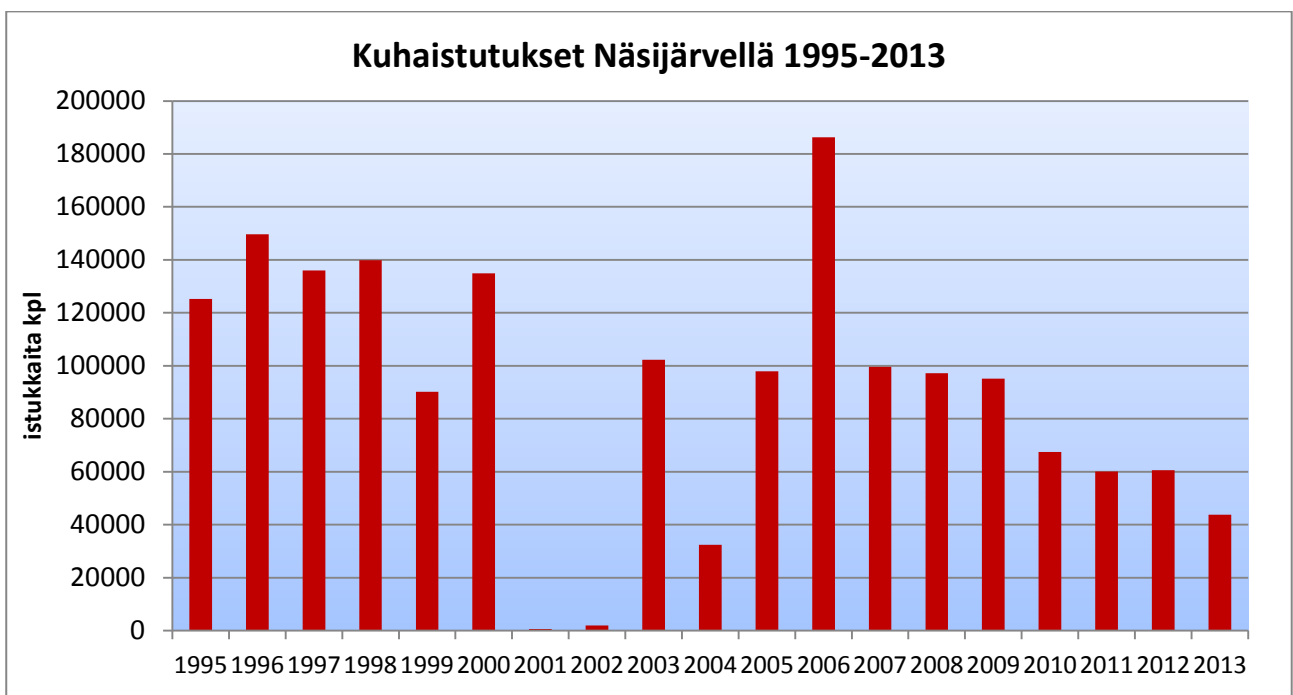
Järvilohen istutussuositukset ovat hoitosuunnitelman mukaan samat kuin taimenellakin (kuva 16.). Järvilohien saatavuus on vaihdellut vuosittain niin määrän kuin istukkaiden iänkin mukaan. Vuoden 2009 runsas istutusmäärä koostui pääosin 2-vuotiaista istukkaista. Sen jälkeen istukasmäärät ovat vaihdelleet vajaasta 2000:sta lähes 8000 poikaseen.



Kuva 16. Järvilohi-istutukset (kpl) Näsijärvellä vv. 1995-2013.

3.4 Kuhaistutukset

Käyttö- ja hoitosuunnitelman mukaan kuhaa pyritään istuttamaan vuosittain kesänvanhoina yhteensä 63 000-87 000 kpl (kuva 17.). Vuosien 2001 ja 2002 istutuspannan jälkeen vuonna 2004 viehekorttivaroja ei voitu jakaa, jolloin kuhaistutus jäi vaatimattomaksi. Vuonna 2006 istutettiin lähes 190 000 kuhanpoikasta. Vuoden 2009 jälkeen kuhaistutukset ovat laskeneet runsaaseen 40 000 poikaseen.



Kuva 17. Kuhaistutukset (kpl) Näsijärvellä vv. 1995-2013.

4. Tuloksien tarkastelu

Kalastusalueen saaliskirjanpitäjien määrä on laskenut Näsiselällä yhteen ja Koljonselällä 4 henkilöön. Vankavedellä on saalistietoja kirjannut jo pidemmän aikaa 3 henkilöä. Jäljellä olevat saaliskirjanpitäjät ovat toimineet jo pidemmän ajanjakson ja samoin pyyntimenetelmin. Pyydysvuorokausien määrä on pysynyt riittävänä Näsiselkää lukuun ottamatta, joten tuloksien luotettavuus on hyvällä pohjalla.

Kuha ja muikku olivat saaliskirjanpitäjien tärkeimmät lajit Koljonselällä ja Vankavedellä. Näsiselällä muikkuverkkoja käytettiin satunnaisesti. Hauen ja lahnan osuus on ollut vielä merkittävää Koljonselällä ja Vankavedellä, Näsiselällä saaliskirjanpitäjien vähentyessä kuhan osuus on noussut 60 % lähes sataan.

Siian yksikkösaaliit ovat laskeneet selvästi vuoden 2008 jälkeen. Osasyynä lienee vuonna 2003 pidetty siian istutuskielto sen luontaisen lisääntymisen selvittämiseksi. Merkittävää on ollut myös verkkojen silmäkoon kasvaminen kuhanpyynnissä, jolloin sivusaaliina saadun siian osuus oletettavasti vähenee sen hitaan kasvun vuoksi.

Taimenen yksikkösaaliit ovat vakiintuneet viime vuosina Koljonselällä 10-15 g tasolle ja Vankavedellä n. 7 g. Näsiselällä saaliit ovat vaihdelleet pienemmän pyyntiponnistuksen vuoksi. Järvilohen yksikkösaaliit on laskettu muiden lajien osuuteen (säyne, kirjolohi, nieriä, pasuri, sorva). Se on vaihdellut Koljonselällä 1-3 g välillä, muilta alueilta sitä on saatu satunnaisesti.

Hauki on saaliskirjanpidon luotettavin laji yksikkösaaliiden tulokinnassa. Koljonselän ja Vankaveden yksikkösaaliiden vaihtelut ovat olleet kautta aikain yhteneviä. Kanta on vakaa, yksikkösaaliiden vaihtelu on ollut 25-90 gramman välillä. Näsiselällä hauki on pikemminkin satunnainen tuttavuus.

Lahnan yksikkösaaliita on voitu seurata ainoastaan 41-60 mm:n silmäkokoisilla verkoilla. Lahnan keskipaino on vaihdellut 450 g molemmin puolin. Verkkojen silmäkoon kasvaessa keskipaino on hieman kohonnut. Lahnan yksikkösaaliit ovat vaihdelleet keskimäärin 30-50 g välillä. Vaihteluissa ei ole ollut selvää yhtenevyyttä selkävesialueittain, mutta selvät saalishuiput ajoittuvat vuosille 2008 ja 2012. Lahnaa saadaan sivusaaliina selvästi enemmän avovesikaudella. Näsiselällä lahnaa saadaan huomattavasti vähemmän.

Mateen yksikkösaaliit ovat Näsijärvellä heikkoja. Ne ovat vaihdelleet 5-25 gramman välillä. Verkkojen silmäkoon kasvulla ei ole ollut mateen yksikkösaaliisiin näkyvää vaikutusta. Madetta saadaan talvella tasaisesti sivusaaliina. Paras ajankohta ajoittuu jäiden lähdon ja alkukesän väliselle ajalle.

Kuhan yksikkösaaliit nousivat 2000-luvun puolivälin jälkeen yli 100 gramman. Vuosina 2007 saavutettiin korkeimmat yksikkösaaliit saaliskirjanpidon historiassa. Huomioitavaa on, että vuosina 2001 ja 2002 kuhaistutuksia ei saanut luontaisen lisääntymisen selvittämisen takia tehdä. Kyseiset ikäluokat olivat vallitsevia kohonneissa yksikkösaaliissa, joten luontainen lisääntyminen on ollut merkittävää. Vuosien 2001 ja 2002 vuosiluokat olivat yleisesti runsaita. Kun vuosien 2003 ja 2004 vuosiluokat olivat selvästi heikompia, voidaan havaita myös yksikkösaaliissa selvää laskua vuoden 2008 aikana. Vuonna 2004 kuhaa istutettiin poikkeuksellisen vähän, joka myös on vaikuttanut yksikkösaaliiden laskuun. Vuonna 2006 kuhaa istutettiin poikkeuksellisen runsaasti ja samainen vuosi oli yleisesti runsas ikäluokka. Näiden vaikutuksesta kuhan yksikkösaaliissa tapahtui myös selvää nousua.

Muikun yksikkösaaliille on tyypillistä nousut ja laskut muikkukannan vaihteluiden myötä. Muikun pyynnin mielekkyys on selvästi yhteydessä saaliiseen, mikä näkyy parhaimmin Koljonselän yksikkösaaliita tarkasteltaessa. Vankavedellä muikunpyynti on ollut tasaisempaa ja sitä on pyydetty pidemmällä ajanjaksolla kuin Koljonselällä, jossa se keskittyy kutuajan läheisyyteen. Koljonselän yksikkösaaliit ovat siten olleet korkeampia. Vuonna 2010 Näsijärven muikkusaaliit alkoivat selvästi heiketä ja aallonpohja saavutettiin vuonna 2012, Koljonselällä runsaat 300 g ja Vankavedellä n. 100 g. Muikkusaaliit nousivat rajusti vuonna 2013, kummallakin alueella 1200 g paikkeille. Samalla Koljonselän muikkujen keskikoko laski Vankaveden tasolle, 16-18 mm silmäkoon pyytäväksi. Vankavedellä muikkujen keskikoko on pysytellyt aina lähes samansuuruisena, mutta Koljonselällä keskikoon pieneneminen on tapahtunut yleensä vain hetkeksi kerran kymmenessä vuodessa tai jopa harvemmin. Nähtäväksi jää miten kehitys Koljonselällä jatkuu tästä edespäin. Muikun koolla on ollut selvä vaikutus taimenen ja järvilohen menestymiseen Näsijärvellä.

Näsijärven suosituimmat istukaslaajit ovat olleet siika, taimen, järvilohi ja kuha. Siikaistutuksissa on viime vuosina pääosin jääty hieman käyttö- ja hoitosuunnitelman tavoitteista (100 000-150 000 kpl). Siikaistukkaat ovat olleet pääosin planktonsiikaa, jonkin verran on istutettu myös vaellussikaa. Taimen ja järvilohi-istutuksissa on käytetty pääosin 3-vuotiaita tai 3-kesäisiä istukkaita käyttö- ja hoitosuunnitelman mukaan. Istutustavoitteissa on pysytty taimenen osalta, järvilohien saannissa on ollut ajoittain vaikeuksia. Kuhaistutukset ovat viime vuosina vähentyneet ja istutustavoitteista on hieman jääty. Vuonna 2013 istutettiin vain runsaat 40 000 kesänvanhaa kuhanpoikasta. Luontaisen lisääntymisen selvityksen mukaan kuha lisääntyy merkittävästi Näsijärvessä ja sitä tukee saaliskirjanpidon kohonneet yksikkösaaliit vuonna 2007. Tuki-istutuksilla lienee kuitenkin merkitystä ja istutusmäärät tulisi pitää nykyisen käyttö- ja hoitosuunnitelman mukaisina.